



**MONGOLIAN  
MINING  
CORPORATION**

(於開曼群島註冊成立的有限責任公司)  
股份代號: 975

**中期報告  
2022**

## 公司簡介

Mongolian Mining Corporation (「MMC」或「本公司」，連同其附屬公司，「本集團」) (股份代號：975) 為蒙古國內最大的高品質洗選硬焦煤 (「硬焦煤」) 生產商及出口商。MMC在蒙古國Umnugobi盟 (南戈壁省) 擁有及經營Ukhaa Khudag (「UHG」) 以及Baruun Naran (「BN」) 露天焦煤煤礦。

## 目錄

使命、願景和價值	3
公司資料	4
集團架構	5
管理層討論及分析	6
企業社會責任	27
資料披露	31
獨立審閱報告	37
綜合損益表－未經審核	39
綜合損益及其他全面收益表－未經審核	40
綜合財務狀況表－未經審核	41
綜合權益變動表－未經審核	43
簡明綜合現金流量表－未經審核	45
未經審核中期財務報告附註	46
詞彙及技術詞彙	61



# 使命、願景和價值

## 我們的使命

經營安全而具盈利能力的採礦及加工礦物資源業務，同時透過將現代化技術與人的努力結合，促進蒙古國的發展

## 我們的願景

我們銳意透過為股東及我們營運所在的社區獲取最大的價值，成為區內具領導地位的採礦公司

## 我們的價值和目標

我們認為人才是我們的重要資源。因此：

MMC將我們員工的安全放在首位

作為一名負責任的僱主，MMC在一個由精英領導的架構下提供公平的就業機會

我們相信，現代化和具成本效益的技術將帶來可持續的增長和興旺的發展。因此：

MMC旨在利用技術和憑著創新，以安全的方式和最低的成本生產優質的產品

MMC繼續致力為全球採掘業發展技術標準作出貢獻

我們的營運十分著重環境的可持續發展性。因此：

MMC致力於盡量減少我們的營運對環境的影響

MMC遵守所有規定的環境標準，並採取進一步的措施預防及減輕對環境造成的潛在影響

我們秉承對社會負責任的採礦實務。因此：

MMC致力與當地社區及政府官員建立互利的關係

MMC透過社區發展行動和其他項目，為社會發展作出貢獻

我們堅持執行透明和公平的經營實務。因此：

MMC加強與我們的供應商和承包商之間的互利關係

MMC發展、維持和珍視與客戶之間所建立的長遠關係

我們相信，良好的企業管治是MMC管理和營運的基石。因此：

MMC遵守最佳國際實務

MMC繼續培育企業管治文化，視為其組織架構持續發展的重要一環







# 公司資料

## 董事會

### 執行董事

Odjargal Jambaljamts (主席)

Battsengel Gotov (行政總裁)

### 非執行董事

Od Jambaljamts

Enkhtuvshin Gombo

Myagmarjav Ganbyamba

### 獨立非執行董事

Khashchuluun Chuluundorj

Unenbat Jigjid

陳子政

### 註冊辦事處

Cricket Square, Hutchins Drive

P.O. Box 2681

Grand Cayman, KY1-1111

Cayman Islands

### 香港主要營業地點

香港九龍

觀塘道348號

宏利廣場5樓

### 總部及蒙古國主要營業地點

16th Floor, Central Tower

Sukhbaatar District

Ulaanbaatar 14200

Mongolia

### 公司秘書

張月芬

### 獨立核數師

畢馬威會計師事務所

執業會計師

於《財務匯報局條例》下的

註冊公眾利益實體核數師

香港中環

遮打道10號

太子大廈8樓

### 授權代表

Battsengel Gotov

張月芬

### 法律顧問

Davis Polk & Wardwell

香港遮打道3A號

香港會所大廈18樓

Snow Hill Consultancy LLP

6th Floor, Democracy Palace

Genden Street 16

Sukhbaatar District

Ulaanbaatar 211213

Mongolia

### 主要股份過戶登記處

Suntera (Cayman) Limited

Suite 3204, Unit 2A

Block 3, Building D

P.O. Box 1586

Gardenia Court, Camana Bay

Grand Cayman KY1-1100

Cayman Islands

### 香港股份登記處

香港中央證券登記有限公司

香港灣仔

皇后大道東183號

合和中心17樓

1712-1716室

### 公司網址

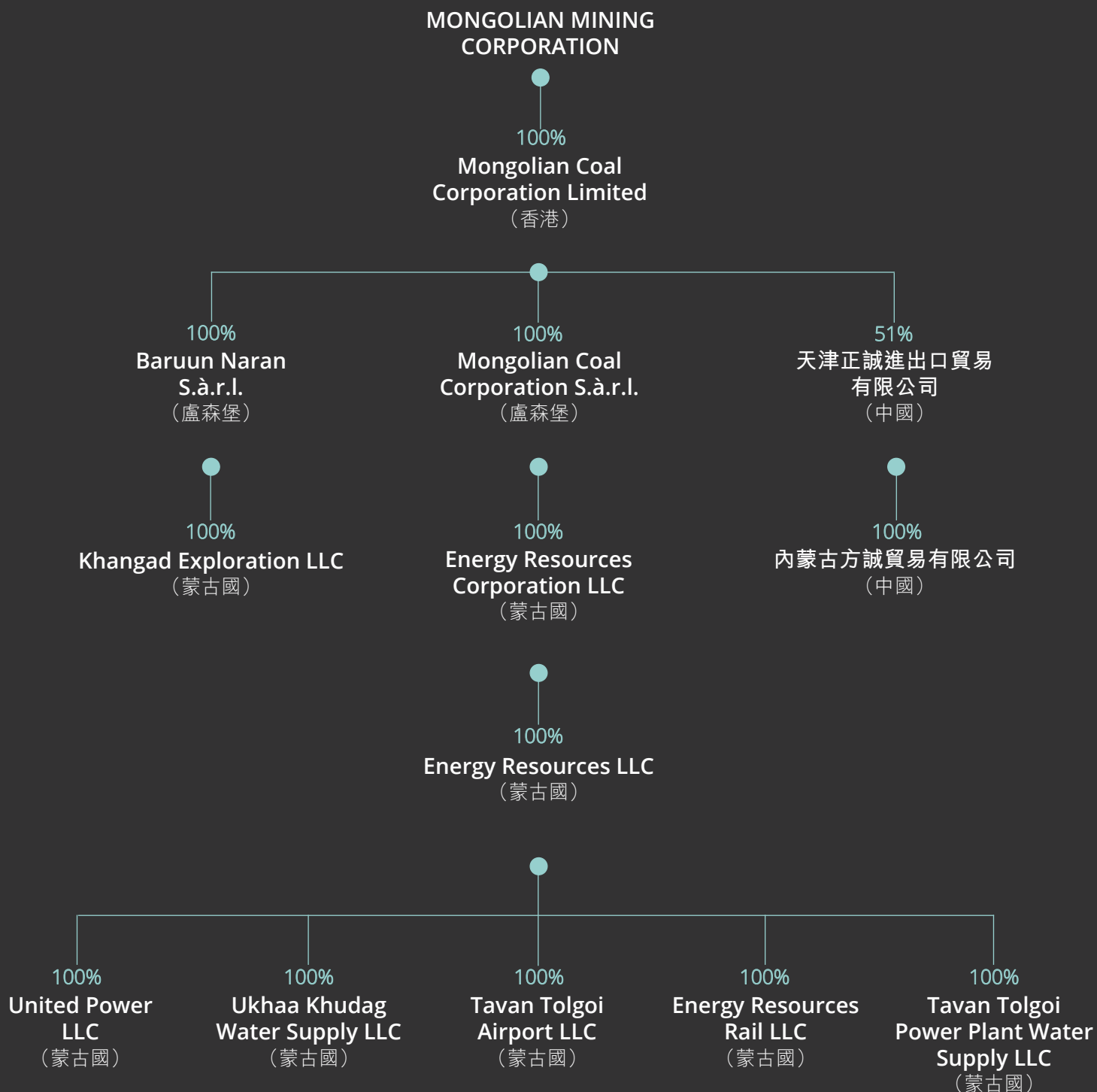
[www.mmc.mn](http://www.mmc.mn)

### 股份代號

975

# 集團架構

(於二零二二年六月三十日)







# 管理層 討論 及分析





# 管理層討論 及分析

## COVID-19 流行病及國家應對措施

蒙古國國會（「國會」）及蒙古國政府（「蒙古國政府」）因應新型冠狀病毒（「COVID-19」）流行病爆發持續採取立法、經濟及預防措施。《預防及對抗冠狀病毒(COVID-19)流行病及緩解其社會及經濟影響法》的生效期已延長至二零二二年十二月三十一日，而蒙古國政府繼續獲得授權，可針對COVID-19的影響採取相應的應對措施。

於二零二二年二月十四日，蒙古國政府將顏色分級警戒級別自「橙色」降為「黃色」，於黃色警戒期間，允許進行所有類型的公共活動，而主要邊境檢查站（包括噶順蘇海圖以及蒙古國該邊的噶順蘇海圖—甘其毛都（「GS-GM」）邊境檢查站）持續維持高級別狀態，以防止COVID-19的擴散及進出口中斷。

## 行業概覽

### 中國鋼鐵、焦炭及焦煤行業的表現

國家統計局（「國家統計局」）宣佈，在政府持續採取COVID-19流行病相關措施的情況下，二零二二年上半年中國國內生產總值較去年同期增長2.5%。該等溫和增長對中國鋼鐵行業產生負面影響，根據世界鋼鐵協會公佈的數據，中國粗鋼產量於本年度上半年下降至526.9百萬噸（「百萬噸」），或較二零二一年同期同比減少6.5%。根據汾渭數字信息技術有限公司（「汾渭」）估計，國內的粗鋼表觀消耗量從二零二一年上半年的527.1百萬噸減少5.9%至二零二二年上半年的495.9百萬噸。二零二二年上半年，中國出口33.5百萬噸鋼，較二零二一年報告期的37.4百萬噸減少10.4%。

國家統計局報告指出，於二零二二年上半年，中國焦炭產量增加1.0%至239.5百萬噸，但根據汾渭估計，中國焦炭消耗量同比減少3.6%至231.1百萬噸。於二零二二年上半年，中國焦炭出口量增加20.6%至4.1百萬噸，而二零二一年上半年的出口量為3.4百萬噸。

根據汾渭的數據，於二零二二年上半年，中國焦煤消耗量為278.2百萬噸，較去年同期增加1.6%。國內焦煤產量增加至247.5百萬噸，同比增加2.6%。

中國焦煤進口量同比增加17.0%至26.1百萬噸，而二零二一年上半年進口22.3百萬噸。由於中國當局在各個邊境檢查站持續實施與流行病相關的限制，蒙古國對中國的焦煤出口量下降至7.5百萬噸，同比減少9.6%。俄羅斯取代蒙古國成為向中國出口焦煤的最大出口國，煤炭出口量增加至8.4百萬噸，而二零二一年上半年為4.4百萬噸。儘管有邊境限制，蒙古國仍然是向中國出口焦煤的主要來源地之一。

根據蒙古國國家統計局公佈的數據，於二零二二年上半年，蒙古國出口8.1百萬噸的煤炭至中國，而二零二一年同期的出口量為9.6百萬噸，同比減少15.6%。

## 經營環境

### 煤炭出口相關法規

於二零二一年十二月三十日，議會採納了《新復興政策》(New Revival Policy)，以刺激疫情後的經濟復甦。根據該政策，蒙古國政府及議會一直在實施措施，以提高邊境檢查站的容納能力以進一步促進進出口。

於二零二二年二月五日，蒙古國政府與中國交換一份正式通知，並同意在GS-GM邊境檢查站設立鐵路交匯點。因此，在中國外交部部長正式訪問期間，已簽署GS-GM之間跨境鐵路連接的諒解備忘錄。

於二零二二年二月十四日，「管理噶順蘇海圖邊境檢查站運輸的程序」生效，當中概述將繼續採取的額外措施，據此，所有國家組織、商業實體和卡車司機均須遵守嚴格的COVID-19消毒規則。根據該程序，各實體必須將所有從事進出口運輸的卡車司機分成20人一組，以確保盡量減少各組之間的互動，並建立遵守工作和休息要求的個別營地。本集團已按照該程序採取一切必要行動。

### 與稅項有關的規定

於二零二二年四月二十日，蒙古國政府發佈第161號決議案，降低通過所有邊境檢查站進口的柴油的特別進口稅率，並將稅率定為「0%」，自二零二二年四月二十二日至二零二二年十二月三十一日生效。

## 業務回顧

### 煤炭資源及勘探活動

#### **Ukhaa Khudag (UHG) 礦床**

本集團獲授予面積為2,960公頃的UHG礦床開採許可證MV-011952(「**UHG開採許可證**」)，自二零零六年八月二十九日起生效，為期30年，可續期兩次，每次為期20年。本集團獲授予UHG開採許可證後，已編製了四份符合澳洲聯合礦石儲量委員會(「**JORC**」)的煤炭資源估算，最近編製的估算截止日期為二零二一年十二月三十一日。

最近一次的煤炭資源估算乃根據JORC規則(二零一二年)之規定作出，並符合最新的《澳洲煤炭資源估算及分類指引(二零一四年)》。

資源按照地質可信度的增加可分為推斷、可控制及探明三大類別。於二零二一年進行的最近期資源更新專注於提升3D煤層模型的細節及準確性。因此，未分類、推斷及可控制的煤炭資源被移至探明資源類別，代表更高的置信水平。更新後的資源報告包括自二零二零年十月至十二月期間，通過89個鑽孔完成的16,935米(「**米**」)深鑽探，以及經實驗室分析的6,108個樣本收集到的新信息。

於編製前四份符合JORC規則的煤炭資源估算時所進行的且被本集團用以準備支持二零二一年十二月三十一日之最近一次煤炭資源估算的結構及煤炭品質模型的勘探活動包括：

- 1,645個個別鑽孔，鑽井208,211米，包括116,709米的HQ-3(63.1毫米(「**毫米**」)岩心、96.0毫米孔直徑)鑽探及91,502米的122毫米直徑裸眼鑽探；
- 已收集及分析的43,656個個別分析樣本；
- 由Polaris Seismic International Ltd(「**Polaris**」)收集並由Velseis Processing Pty Ltd(「**Velseis**」)分析的71公里(「**公里**」)高分辨度的二維地震實地量度數據；及
- 在ALS集團於烏蘭巴托的實驗室對所收集的大直徑、總試樣鑽探樣本進行的分析。



符合JORC的煤炭資源估計數字乃根據收到濕度基準計算的原位密度呈報，乃概述於表1。

該等最新結構及煤炭品質模型的內部同業審核由本集團聘任的採礦及加工部執行總經理Lkhagva-Ochir Said先生進行。該同業審核證實了本集團更新UHG地質模型，以及對UHG開採許可證礦區煤炭資源的估算乃符合JORC規則（二零一二年）的規定。

有關JORC（二零一二年）煤炭資源估算發佈時根據JORC規則（二零一二年）須呈列的詳細資料，請參閱本集團二零二一年年度報告附錄一。

**表1. 於二零二一年十二月三十一日按深度及分類劃分的UHG開採許可證符合JORC（二零一二年）的煤炭資源更新（附註）：**

煤炭資源總計	資源分類(百萬噸)				總計(探明+ 可控制+ 推斷)
	探明	可控制	推斷	總計(探明+ 可控制)	
由地形表面計算的採深					
隱伏露頭至風化高度的基本地平 (「風化高度的基本地平」)	7	1	3	8	<b>11</b>
風化高度的基本地平至地下深度100米	64	4	13	68	<b>81</b>
地下深度100米至地下深度200米	96	9	20	105	<b>125</b>
地下深度200米至地下深度300米	134	6	14	140	<b>154</b>
地下深度300米至地下深度400米	88	3	4	91	<b>95</b>
地下深度400米以下	85	7	14	92	<b>106</b>
地下深度300米以上的資源小計	301	20	50	321	<b>371</b>
地下深度300米以下的資源小計	173	10	18	183	<b>201</b>
<b>總計</b>	<b>474</b>	<b>30</b>	<b>68</b>	<b>504</b>	<b>572</b>
<b>總計(約數)</b>	<b>470</b>	<b>30</b>	<b>70</b>	<b>500</b>	<b>570</b>

附註：

- (i) UHG煤炭資源估算報告的技術資料由本集團的地質及地質工藝分部的首席地質學家Byambaa Barkhas先生編製。Barkhas先生為澳洲採礦及冶金協會(「AusIMM」)(會員編號#318198)，且於有關研究中的煤炭礦床的種類及類型以及就所進行的活動擁有超過12年的經驗，因此是澳大拉西亞勘探結果、礦產資源及礦石儲量報告規則(Australasian Code for Reporting of Exploration Results, Mineral Resources and Ore Reserves)，即JORC規則（二零一二年）界定的合資格人員。Barkhas先生同意按本報告載列形式和內容轉載及發佈此技術資料的事項。於本報告中呈列的表1中載列的煤炭資源估算被視為真實反映二零二一年十二月三十一日的UHG煤炭資源，及已根據澳大拉西亞勘探結果、礦產資源及礦石儲量報告規則(Australasian Code for Reporting of Exploration Results, Mineral Resources and Ore Reserves)，即JORC規則（二零一二年）的原則及指引進行。
- (ii) Lkhagva-Ochir Said先生受聘於本集團擔任採礦及加工部執行總經理。Said先生為AusIMM會員(會員編號#316005)，且於有關研究中的煤炭礦床的種類及類型以及就所進行的活動擁有超過14年的經驗，因此是澳大拉西亞勘探結果、礦產資源及礦石儲量報告規則(Australasian Code for Reporting of Exploration Results, Mineral Resources and Ore Reserves)，即JORC規則（二零一二年）界定的合資格人員。
- (iii) 由於約數關係，小計與總計數字之間可能存在差異。約數規則請參閱JORC規則（二零一二年）第25條。

### Baruun Naran (BN)礦床

BN礦床有兩張開採許可證。透過於二零一一年六月一日收購Baruun Naran Limited (前稱QGX Coal Limited)，獲得覆蓋面積為4,482公頃的開採許可證MV-014493(「BN開採許可證」)，自二零零八年十二月一日起生效，有效期為30年。本集團於二零一三年六月二十四日獲授予覆蓋面積為8,340公頃的開採許可證MV-017336(「THG開採許可證」)，有效期為30年。兩張許可證均可續期兩次，每次為期20年。

於二零二一年，本集團地質隊更新了有關BN及THG開採許可證於二零二一年十二月三十一日的JORC(二零一二年)煤炭資源估算。

新的資源更新乃根據對BN礦床進行的8,335.4米鑽探數據進行。該次鑽探專注於H礦井的開採邊界。已收集及測試合共3,766個樣本，確認了煤炭品質及煤層結構。因此，推斷及可控制的煤炭資源被移至探明資源類別，而地質模型乃根據更理想的準確性更新。此外，根據二零一八年的勘探鑽探結果，技術團隊改進對BN及Tsaikhar Khudag(「THG」)礦床之煤層相關性的詮釋，並對THG資源估算中的推斷資源進行了分類。

於二零二一年十二月三十一日的煤炭資源已計入了二零一八年進行的勘探鑽井計劃取得的額外勘探數據。以下資料提供了更新結構及煤炭品質地質模型的依據，支持於二零二一年十二月三十一日的經更新煤炭資源的陳述：

- 於BN的總計135個勘探鑽孔；總計36,875米鑽井，其中16,102米為HQ-3、9,640米為PQ-3(鑽芯83.0毫米，孔直徑122.6毫米)，及11,133米為122毫米直徑裸眼鑽探；
- 於THG的總計32個勘探鑽孔；於THG的總計9,970米井孔，其中5,900米為HQ-3、3,610米為PQ-3及460米為122毫米裸眼鑽探；
- 已收集及分析合共12,502(BN)及3,824(THG)個煤炭樣品；及
- Velseis分析了Polaris就BN開採許可證收集的總計75公里二維地震勘測記錄。

內部同業審核由本集團的採礦及加工部執行總經理Lkhagva-Ochir Said先生進行。該等同業審核確認本集團更新煤炭資源估算的工作符合JORC規則(二零一二年)的規定。

更新後的截至二零二一年十二月三十一日的BN及THG開採許可證礦區煤炭資源概要分別載於表2及表3。該等表格中的數字代表按假設濕度基準5%基於原位密度的計算。

表2.於二零二一年十二月三十一日按深度及分類劃分的BN開採許可證符合JORC(二零一二年)的煤炭資源更新(附註)：

煤炭資源總計	資源分類(百萬噸)				總計(探明+可控制+推斷)
	探明	可控制	推斷	總計(探明+可控制)	
由地形表面計算的採深					
隱伏露頭至風化高度的基本地平	7	1	1	8	9
風化高度的基本地平至地下深度100米	62	9	5	71	76
地下深度100米至地下深度200米	88	12	8	100	108
地下深度200米至地下深度300米	89	13	8	102	110
地下深度300米至地下深度400米	87	16	9	103	112
地下深度300米以上的資源小計	246	35	22	281	303
地下深度300米以下的資源小計	87	16	9	103	112
<b>總計</b>	<b>333</b>	<b>51</b>	<b>31</b>	<b>384</b>	<b>415</b>
<b>總計(約數)</b>	<b>330</b>	<b>50</b>	<b>30</b>	<b>380</b>	<b>410</b>



表3.於二零二一年十二月三十一日按深度及分類劃分的THG開採許可證符合JORC(二零一二年)的煤炭資源更新(附註):

煤炭資源總計	資源分類(百萬噸)				總計(探明+可控制+推斷)
	探明	可控制	推斷	總計(探明+可控制)	
由地形表面計算的採深					
隱伏露頭至風化高度的基本地平	-	1	0	1	<b>1</b>
風化高度的基本地平至地下深度100米	-	13	4	13	<b>17</b>
地下深度100米至地下深度200米	-	18	4	18	<b>22</b>
地下深度200米至地下深度300米	-	19	5	19	<b>24</b>
地下深度300米至地下深度400米	-	16	9	16	<b>25</b>
地下深度300米以上的資源小計	-	51	13	51	<b>64</b>
地下深度300米以下的資源小計	-	16	9	16	<b>25</b>
<b>總計</b>	-	67	22	67	<b>89</b>
<b>總計(約數)</b>	-	70	20	70	<b>90</b>

附註:

- (i) BN礦床之煤炭資源估算報告的技術資料由本集團的地質及地質工藝分部的首席地質學家Byambaa Barkhas先生編製。Barkhas先生為AusIMM會員(會員編號#318198),且於有關研究中的煤炭礦床的種類及類型以及就所進行的活動擁有超過12年的經驗,因此是澳大利西亞勘探結果、礦產資源及礦石儲量報告規則(Australasian Code for Reporting of Exploration Results, Mineral Resources and Ore Reserves),即JORC規則(二零一二年)界定的合資格人員。Barkhas先生同意按本報告載列形式和內容轉載及發佈此技術資料的事項。於本報告中呈列的表2及表3中載列的煤炭資源估算被視為真實反映二零二一年十二月三十一日的BN礦床煤炭資源,及已根據澳大利西亞勘探結果、礦產資源及礦石儲量報告規則(Australasian Code for Reporting of Exploration Results, Mineral Resources and Ore Reserves),即JORC規則(二零一二年)的原則及指引進行。
- (ii) Lkhagva-Ochir Said先生受聘於本集團擔任採礦及加工部執行總經理。Said先生為AusIMM會員(會員編號#316005),且於有關研究中的煤炭礦床的種類及類型以及就所進行的活動擁有超過14年的經驗,因此是澳大利西亞勘探結果、礦產資源及礦石儲量報告規則(Australasian Code for Reporting of Exploration Results, Mineral Resources and Ore Reserves),即JORC規則(二零一二年)界定的合資格人員。
- (iii) 由於約數關係,小計與總計數字之間可能存在差異。約數規則請參閱JORC規則(二零一二年)第25條。

## 煤炭儲量

### **Ukhaa Khudag (UHG) 礦床**

本集團委託Glogex Consulting LLC (「**Glogex**」) 為UHG礦床編製一份截至二零二二年一月一日的JORC (二零一二年) 煤炭儲量更新聲明及礦山年限 (「**礦山年限**」) 研究。所採用的流程與先前編製JORC (二零一二年) 煤炭儲量估算所採用者相同，更新的JORC (二零一二年) 煤炭儲量估算同樣是基於露天礦、多煤層、卡車及挖掘機的開採方法進行。最新煤炭資源估算乃編製相關最新煤炭儲量估算的基礎。務請注意，證實及預可採類別的儲量僅來自探明及可控制類別的資源。因此，探明及可控制類別項下的資源估算增加，預期將導致儲量估算增加。

礦井優化軟件已用於對應不同收益因素而生成一系列嵌套礦坑，從而逐步模擬受開採成本或煤炭價格變化影響的不同經濟情況。由於探明資源因煤層結構精度提高以及未分類、推斷及可控制煤炭資源轉至探明煤炭資源而增加，煤炭儲量有所增加。採用的礦井優化算法包括以下：

- 岩土工程限制，包括按區劃分的整體斜坡度、坑外卸置抵銷之礦山坑殼頂部及最大坑深之礦山年限，並以AMC Consultants Pty Ltd (「**AMC**」) 的John Latilla先生自上次擬備JORC (二零一二年) 煤炭儲量估算時的研究和分析為更新基礎；
- 根據焦煤及／或動力煤產品的煤層傾向，將按分層為基礎的洗選曲線 (由本集團處理團隊編製以供納入JORC (二零一二年) 煤炭儲量估算) 加入個別煤層，並根據在二零一七年生產試驗中觀察所得的結果，更新OB及OAU煤層的重新分配部分，從動力煤生產改為焦煤生產；
- 經更新的成本投入假設乃基於UHG礦場近期的歷史經營表現，並且以因應嚴峻市場情況的持續成本削減為基礎，及根據開採及爆破承包服務的議定成本削減作出的預測；及
- 經更新的收入投入假設乃基於汾渭的更新市場研究報告。該研究對UHG礦場計劃生產的硬焦煤、半軟焦煤及動力煤的預期產品卡車交貨價 (「**卡車交貨價**」) 進行了中長期預測。

表4呈列了以總含水量 (焦煤類別為3.64%及動力煤類別為2.68%) 的已接收量為基準，用二零二二年一月一日就UHG礦床出具的JORC (二零一二年) 煤炭儲量估算更新聲明計算出的原礦 (「**原礦**」) 噸數。



表4.於二零二二年一月一日的UHG開採許可證JORC(二零一二年) 煤炭儲量估算(附註)：

原煤儲量 煤炭類別	儲量分類(百萬噸)		
	證實	預可採	總計
焦煤	341	10	351
動力煤	20	0	20
總計	<b>361</b>	<b>10</b>	<b>371</b>

附註：

(i) 表4所呈列的煤炭儲量乃根據澳大利西亞勘探結果、礦產資源及礦石儲量報告規則(Australasian Code for Reporting of Exploration Results, Mineral Resources and Ore Reserves)，即JORC規則(二零一二年) 估算所得。UHG煤炭儲量估算報告的技術資料由Naranbaatar Lundeg先生編製。彼為AusIMM會員(會員編號#326646)。彼為Glogex之總經理及執行顧問。彼擁有礦業工業管理學士學位及財務管理領域的工商管理碩士學位。彼於採礦行業擁有豐富經驗，與諸多主要採礦公司有過合作，擔任顧問超過20年。於有關期間內，彼曾參與管理蒙古國多個與煤炭估計、礦井優化、礦山規劃、評估、估值及經濟開採相關的礦業研究項目，或於其中作出重大貢獻。彼擁有與所研究礦體類型及礦床種類及彼所從事活動的足夠經驗，令彼符合資格成為JORC規則(二零一二年) 所界定的合資格人員。Lundeg先生同意按本報告載列形式和內容轉載及發佈此技術資料的事項。

(ii) 由於約數關係，小計與總計數字之間可能存在差異。

#### **Baruun Naran (BN)礦床**

BN礦床的煤炭儲量聲明及礦山年限研究乃由Glogex根據二零二二年一月一日的聲明所編製。支持BN礦床現時的JORC(二零一二年) 煤炭儲量估算的礦山年限採礦計劃是根據露天礦、多煤層、卡車及挖掘機的開採方法準備。礦井優化軟件已用於對應不同收益因素而生成一系列嵌套礦坑，從而逐步模擬受營運成本及煤炭收益變化影響的不同經濟情況。

執行所採用的礦井優化算法包括下列各項：

- 遵循AMC的John Latilla先生提供的岩土工程建議，將露天礦自表面計算的採深限定於360米，並限制整體斜坡度；
- 遵循Norwest Corporation(「Norwest」) 的John Trygstad先生的建議，根據焦煤或動力煤生產的煤層傾向作煤層分類，供編定進度表；
- 成本投入假設乃基於現時採礦承包商的剝採及爆破估算；及
- 收益投入假設乃基於汾渭完成的一份更新的中國主要焦煤及動力煤市場研究。

根據上述進行的JORC(二零一二年)BN礦床煤炭儲量估算概述於表5，噸數乃以總含水量(焦煤類別為1.8%及動力煤類別為2.62%) 的已接收量為基準估計。

表5.於二零二二年一月一日的BN開採許可證JORC(二零一二年) 煤炭儲量估算(附註)：

原煤儲量 煤炭類別	儲量分類(百萬噸)		
	證實	預可採	總計
焦煤	246	23	269
動力煤	10	1	11
總計	<b>256</b>	<b>24</b>	<b>280</b>

附註：

(i) 表5所呈列的煤炭儲量乃根據澳大利亞勘探結果、礦產資源及礦石儲量報告規則(Australasian Code for Reporting of Exploration Results, Mineral Resources and Ore Reserves)，即JORC規則(二零一二年) 估算所得。BN煤炭儲量估算報告的技術資料由Naranbaatar Lundeg先生編製。彼為AusIMM會員(會員編號#326646)。彼為Glogex之總經理及執行顧問。彼擁有礦業工業管理學士學位及財務管理領域的工商管理碩士學位。彼於採礦行業擁有豐富經驗，與諸多主要採礦公司有過合作，擔任顧問超過20年。於有關期間內，彼曾參與管理蒙古國多個與煤炭估計、礦井優化、礦山規劃、評估、估值及經濟開採相關的礦業研究項目，或於其中作出重大貢獻。彼擁有與所研究礦體類型及礦床種類及彼所從事活動的足夠經驗，令彼符合資格成為JORC規則(二零一二年) 所界定的合資格人員。Lundeg先生同意按本報告載列形式和內容轉載及發佈此技術資料的事項。

(ii) 由於約數關係，小計與總計數字之間可能存在差異。

### 生產及運輸

#### 煤炭開採

本集團因應二零二二年上半年的COVID-19流行病調整其於UHG礦場和BN礦場的煤炭開採運營。

UHG礦場於二零二二年上半年生產了0.9百萬噸原煤，移除了5.6百萬立方米土方(「立方米土方」) 覆蓋層，期內實際剝採率為6.2立方米土方／噸原煤。BN礦場的煤炭開採運營在二零二二年上半年仍暫停經營。

本集團最近三個半年度來自UHG礦場及BN礦場的合併半年度礦產產量載於圖1。

#### 煤炭加工

本集團因二零二二年上半年持續的COVID-19疫情而調整其煤炭加工活動。

二零二二年上半年，本集團共加工0.9百萬噸來自UHG礦場的焦煤原煤。煤炭處理及洗選廠(「煤炭處理及洗選廠」) 產出0.4百萬噸洗選焦煤作為主要產品及0.2百萬噸洗選動力煤作為次產品，產出率分別為47%及22%。由於BN礦場的煤炭開採運營在本期間仍暫停經營，因此未加工來自BN礦場的煤炭。

由於COVID-19爆發，本集團於二零二二年上半年的洗選煤產量經調整，以因應受影響的煤炭運輸及銷售狀況，於最近三個半年度期間的比較數據載於圖2。

圖1.本集團二零二一年至二零二二年的半年度原煤產量(以千噸計)：

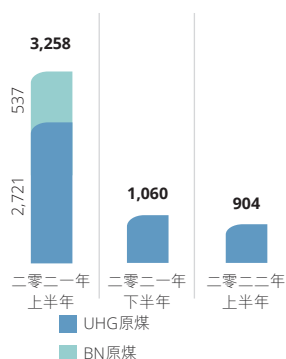
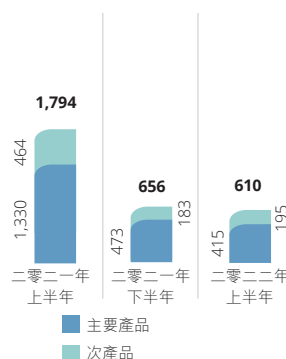


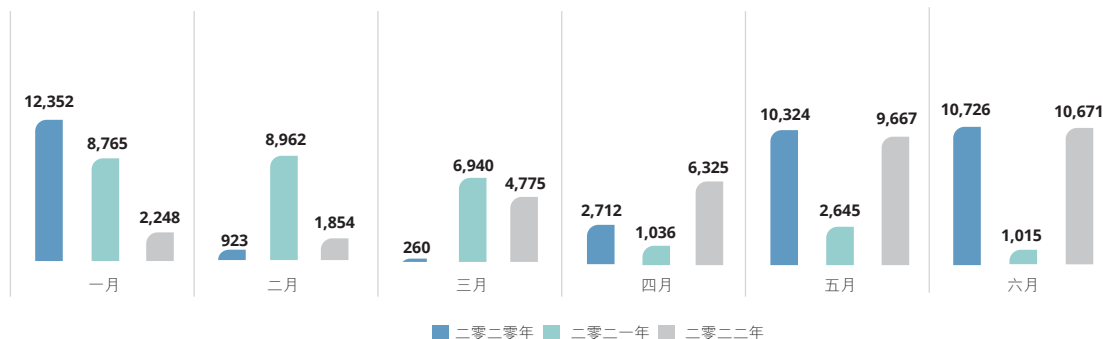
圖2.本集團二零二一年至二零二二年的半年度經加工原煤產量(以千噸計)：



### 運輸及物流

由於COVID-19流行病的持續影響，於二零二二年上半年的煤炭出口運輸仍需受中國當局制定的嚴格程序和要求所規限。該等要求在二零二二年第二季度末開始逐漸放寬，使通過GS-GM檢查站的跨境吞吐量有所改善，導致煤炭出口出貨量也逐漸增加。相較於二零二一年同期，二零二二年上半年通過GS-GM的載煤卡車吞吐量增加21%。

圖3.二零二零年至二零二二年通過GS-GM載煤卡車的每月總吞吐量：



除UHG工廠交貨(「工廠交貨」)條款下所售的貨量，本集團使用其於Tsagaan Khad(「TKH」)及GS倉庫的轉運設施運送其所有出口至中國的煤炭產品。本集團專門以自有運輸車隊將煤炭從UHG運輸至TKH並從TKH運輸至GS倉庫。煤炭堆存於TKH，並經蒙古國海關出口清關後，進一步由卡車從TKH運送至GM。將煤炭從TKH運輸至GM由本集團自有運輸車隊及第三方承包商完成，而自GS倉庫出口的煤炭由第三方承包商運輸。於二零二二年上半年，本集團自蒙古國至中國的出口運輸(包括工廠交貨運輸)為0.8百萬噸，其中包括：(i) 0.7百萬噸硬焦煤；及(ii) 0.1百萬噸半軟焦煤。

### 職業健康、安全及環境

本集團持續採取措施保護僱員及其家人的健康、安全和福祉。儘管全國放寬限制，全面實施的預防措施於二零二二年上半年持續生效，包括：(i)盡可能縮減當面會議及互動；(ii)定期檢查並記錄體溫；(iii)經常維護衛生及清潔；(iv)提供符合工作需求的個人防護裝備、設備和工具；及(v)衛生機關提出有關工作場所衛生實施的其他建議。

於報告期內，本集團的員工、承包商及分包商共投入大約2.3百萬工時，而於二零二一年同期為3.5百萬工時。於二零二二年上半年概無錄得失時工傷(「失時工傷」)，失時工傷頻率(「失時工傷頻率」)為每百萬工時0.0宗失時工傷，而於二零二一年同期為每百萬工時0.0宗失時工傷。這代表本集團自本公司向公眾匯報以來第五個半年度期間錄得零失時工傷，實現12個月滾動平均失時工傷頻率每百萬工時0.0宗失時工傷。

期內總可記錄工傷頻率(「總可記錄工傷頻率」)為0.0宗總可記錄工傷(「總可記錄工傷」)，實現12個月滾動平均總可記錄工傷頻率每百萬工時0.21宗總可記錄工傷，而二零二一年同期每百萬工時總可記錄工傷為1.42宗。

本集團於報告期內進行了風險評估及安全分析，以最大程度地減少或消除工作相關危害，及增強本集團僱員的日常安全程序意識。本集團亦進行了例行工作狀況檢驗及檢查，包括熱力、噪音、照明、震動、灰塵及毒氣的監管。



本集團繼續向員工、承包商、分包商及訪客提供職業健康、安全及環境（「**職業健康、安全及環境**」）專門培訓，於二零二二年上半年總共提供3,648節個人培訓課，共計17,242工時。

本集團根據環境事故的嚴重程度設有內部事故評級，其於二零一九年七月作出最新更新。風險評定量表據此分為低度、較低、中度、高度及嚴重五個等級。本集團亦就各環境風險主體（包括油洩漏、廢物處理、土地干擾、廢氣排放、致命傷害及其他）制定了更具體的分類。

於二零二二年上半年，本集團並無發生環境事故。

#### 銷售及市場推廣

於本年度上半年，本集團在中國的銷售及分銷活動受到中國當局為應對COVID-19流行病所實施的措施限制。為確保流動性充足，本集團於二零二二年上半年繼續預售煤炭產品。

洗選焦煤產品自蒙古國出口至指定的GM海關保稅區。中國有關當局完成進口海關清關及質量審查後，洗選焦煤產品將按GM卡車交貨價條款運送至終端客戶。為維持穩定的銷售運作，本集團根據UHG工廠交貨、TKH自由承運人（「**自由承運人**」）及GS條款發起銷售。隨著GS-GM檢查站邊境吞吐量的提高，中國有關當局完成進口海關清關及質量審查後，煤炭按照GM目的地交貨（「**目的地交貨**」）條款及GM卡車交貨價條款出售。此外，煤炭產品亦提供並售予位於蒙古國的客戶。

儘管出口運輸中斷限制銷售和分銷業務，於二零二二年上半年，本集團共銷售0.9百萬噸自產煤，同比增長10.5%，依產品類別劃分如下：(i)0.7百萬噸硬焦煤；(ii)0.1百萬噸半軟焦煤；及(iii)0.1百萬噸動力煤。

### 二零二二年的展望及業務策略

二零二零年初爆發的COVID-19病毒對全球的影響已對本集團的經營環境造成若干不確定性。本集團一直密切關注事態發展對本集團業務的影響，並已採取應急措施，例如臨時調整生產水平。隨著形勢的發展，本集團將不斷審閱應急措施。

雖然爆發COVID-19病毒已對本集團截至二零二二年六月三十日止六個月的財務業績產生負面影響，但董事會相信待COVID-19疫情受控及業務活動恢復正常後，本集團仍然具備實力達成其策略及經營目標。

本公司持續努力採取以下主要策略以維持及改善其作為蒙古國主要洗選焦煤生產商的競爭地位：(i)透過實施審慎的財務政策，將資本結構維持在充足的水平；(ii)盡量提高資產使用率以擴大生產及銷售量；(iii)支持改善物流基礎建設的措施，從而接觸中國及其他國家的客戶；(iv)發掘商機，以透過潛在策略合作和合營安排擴大和分散業務，並物色蒙古國之潛在投資目標；及(v)繼續履行對安全、環境及業務運作對社會負責的全部承諾。

## 財務回顧

### 收益

COVID-19流行病持續影響GS-GM檢查站的跨境吞吐量，進而大幅影響本集團截至二零二二年六月三十日止六個月的經營環境及業務表現。

截至二零二二年六月三十日止六個月，本集團售出約0.9百萬噸的煤炭產品，產生總收益約106.5百萬美元，而截至二零二一年六月三十日止六個月售出0.8百萬噸煤炭產品，產生總收益95.2百萬美元。於報告期內，總銷量包括約0.7百萬噸硬焦煤、0.1百萬噸半軟焦煤及0.1百萬噸動力煤，而二零二一年上半年則售出0.6百萬噸硬焦煤、48.2千噸半軟焦煤及0.2百萬噸動力煤。

截至二零二二年六月三十日止六個月，本集團GM卡車交貨價條款、GM目的地交貨條款及UHG工廠交貨條款下的硬焦煤價格的平均售價（「平均售價」）（指不包括適用於中國的增值稅的價格）分別為每噸161.7美元、每噸144.3美元及每噸126.1美元。截至二零二一年六月三十日止六個月，本集團僅根據GM卡車交貨價條款以每噸142.7美元的平均售價出售硬焦煤。基於過往經驗而言，簽訂銷售合約後至交付後確認收益的交付期平均約為1至2週，平均售價及市場價格間的差異不大。由於邊境吞吐量減少，交貨期於報告期內延長至239至256天，預售合約實現的平均售價與市場價格存在差異。

於報告期內，本集團有三名客戶的個別交易額超過本集團收益的10.0%，彼等的購買金額分別約為24.8百萬美元、19.5百萬美元及13.2百萬美元。截至二零二一年六月三十日止六個月，本集團有三名客戶的個別交易額超過本集團收益的10.0%，彼等的購買金額分別約為27.0百萬美元、15.6百萬美元及12.6百萬美元。

### 收益成本

本集團的收益成本主要包括開採成本、加工及處理成本、運輸及物流成本，以及與礦場管理、存量及運輸虧損，及政府特許權使用費及費用有關的成本。

於報告期內，本集團繼續密切關注COVID-19流行病引起的形勢變化，並對生產水平進行下調並暫停採礦及加工。因此，截至二零二二年六月三十日止六個月，錄得閒置成本24.4百萬美元，其中10.6百萬美元來自折舊及攤銷。截至二零二一年六月三十日止六個月，錄得閒置成本2.5百萬美元，其中0.9百萬美元來自折舊及攤銷。

截至二零二二年六月三十日止六個月，總收益成本增加至126.4百萬美元（包括閒置成本），而截至二零二一年六月三十日止六個月為70.5百萬美元。收益成本增加主要是由於特許權使用費、運輸成本增加及二零二一年底作出的固定資產重估導致相關資產價值提升，進而致使折舊及攤銷增加所致。

於總收益成本當中，109.9百萬美元來自UHG礦場出售的煤炭產品，而16.5百萬美元來自BN礦場出售的煤炭產品。

表6.按總額及單項計的收益成本：

	截至六月三十日止六個月	
	二零二二年 (千美元)	二零二一年 (千美元)
收益成本	<b>126,425</b>	70,537
閒置成本	<b>24,379</b>	2,470
收益成本扣除閒置成本	<b>102,046</b>	68,067
開採成本	<b>26,942</b>	22,610
可變成本	<b>13,615</b>	11,194
固定成本	<b>8,016</b>	6,528
折舊及攤銷	<b>5,311</b>	4,888
加工成本	<b>7,332</b>	5,712
可變成本	<b>1,765</b>	1,804
固定成本	<b>1,459</b>	1,037
折舊及攤銷	<b>4,108</b>	2,871
處理成本	<b>1,592</b>	2,362
運輸成本	<b>31,454</b>	22,471
物流成本	<b>3,664</b>	1,519
可變成本	<b>2,114</b>	878
固定成本	<b>734</b>	510
折舊及攤銷	<b>816</b>	131
礦場管理成本	<b>6,157</b>	5,255
運輸及存量虧損	<b>856</b>	1,557
特許權使用費及費用	<b>24,049</b>	6,582
特許權使用費	<b>23,115</b>	5,683
空氣污染費	<b>568</b>	523
清關費	<b>366</b>	376

開採成本包括與覆蓋層及表土剝離以及開採原煤有關的成本，包括與採礦員工及設備有關的成本、支付予採礦承包商的基本及績效費、爆破承包費以及燃料費用。採礦承包商的基本費用乃以市場煤炭價格為指標，並按採礦合約下所使用的車隊總數收取。

本集團根據礦場平面圖確認礦場組成部份。單位開採成本乃基於各報告期內開採的礦場各組成部份適用的會計剝採率進行會計處理。截至二零二二年六月三十日止六個月已開採的組成部份的平均會計剝採率為每噸3.9立方米土方（二零二一年上半年：每噸3.9立方米土方）。

於報告期內，單位開採成本（不包括閒置成本）為每噸原煤16.8美元，而二零二一年同期為每噸原煤16.4美元。

開採成本不僅計入收益表，亦計入預先剝離覆蓋層成本，預先剝離覆蓋層成本與未來開採、加工、運輸及出售的煤炭有關，於資產負債表資本化作為採礦構築物及其後於有關原煤根據採礦經營程序採掘後攤銷。



表7.每噸原煤單位開採成本(不包括閒置成本)：

	截至六月三十日止六個月	
	二零二二年	二零二一年
	(美元／每噸原煤)	(美元／每噸原煤)
<b>開採成本</b>	<b>16.8</b>	16.4
爆破	1.0	0.9
廠房成本	5.2	5.1
燃料	2.2	2.1
國內員工成本	1.1	1.0
國外員工成本	0.3	0.2
承包費	3.5	3.3
配套及支援成本	0.2	0.2
折舊及攤銷	3.3	3.6

加工成本主要包括與經營煤炭處理及洗選廠有關的成本，包括發電及抽水成本。截至二零二二年六月三十日止六個月，本集團的加工成本約為7.3百萬美元(二零二一年上半年：5.7百萬美元)，其中約4.1百萬美元與煤炭處理及洗選廠的折舊及攤銷相關，0.1百萬美元與發電及配電成本相關，0.2百萬美元乃於報告期內出售洗選煤相關的抽水及配水過程中產生。

截至二零二二年六月三十日止六個月，按每噸進料原煤計的單位加工成本(不包括閒置成本)為4.6美元，而截至二零二一年六月三十日止六個月為每噸原煤4.2美元。單位加工成本增加的主要原因是二零二一年底進行的固定資產重估導致折舊及攤銷增加。

表8.每噸原煤單位加工成本(不包括閒置成本)：

	截至六月三十日止六個月	
	二零二二年	二零二一年
	(美元／每噸原煤)	(美元／每噸原煤)
<b>單位加工成本</b>	<b>4.6</b>	4.2
消耗品	0.3	0.3
保養及零件	0.6	0.6
電	0.1	0.3
水	0.1	0.1
員工	0.4	0.4
配套及支援	0.5	0.4
折舊及攤銷	2.6	2.1

處理成本與從原煤堆場運送原煤進料至煤炭處理及洗選廠、原煤及動力煤處理以及於處理煤炭後清除廢石(主要為從煤炭分離出來的石頭和塵土)有關。於報告期內，由於處理工作量降低導致本集團的處理成本減少至1.6百萬美元(二零二一年上半年：2.4百萬美元)。

物流成本則與於UHG、TKH及GS的煤礦產品裝卸有關。於報告期內，本集團的物流成本為3.7百萬美元，而二零二一年上半年為1.5百萬美元。物流成本增加主要是由於集裝箱化GS倉庫產生的成本所致。

截至二零二二年六月三十日止六個月，本集團的運輸成本為31.5百萬美元(二零二一年上半年：22.5百萬美元)，包括就使用UHG-GS柏油路支付的費用。

於報告期內，本集團分兩步進行由礦區至GM的煤炭出口運輸。第一步為UHG至TKH（蒙古國邊境的轉運區）約240公里的長途段。截至二零二二年六月三十日止六個月，本集團於長途段僅使用其自有雙拖架運輸車隊，運輸成本為每噸8.8美元，而截至二零二一年六月三十日止六個月為每噸8.0美元。長途段的單位運輸成本增加乃主要歸因於燃料成本及員工成本增加。

第二步為約20公里於TKH及GM（位於中蒙邊境中國一側）間過境運輸的短途段。於報告期內，本集團於短途段採用自有運輸車隊、第三方承包商車隊以及集裝箱化GS倉庫的混合模式。報告期內邊境吞吐量限制和日常運營水平的波動增加第三方承包商費用，導致整體運輸成本增加至每噸40.2美元（二零二一年上半年：每噸33.8美元）。

截至二零二二年六月三十日止六個月，本集團總運輸虧損約為0.1百萬美元（二零二一年上半年：0.3百萬美元），而就原煤及洗選煤產品堆場錄得未變現存貨虧損為0.7百萬美元（二零二一年上半年：1.3百萬美元）。存貨虧損或收益按本集團定期對於礦場的原煤堆場存貨以及於UHG、TKH及中國內陸的煤炭產品堆場存貨進行的審查計量而作出評估。煤炭數量測量指體積的計量，就每項大宗貨物而言，換算為噸作單位需應用密度假設，這涉及自然差異。因此，對存量的計量為存在固有誤差的估算。

礦場管理成本主要與礦場支援設施有關，例如整體監督及管理本集團的採礦、加工、運輸及實驗室活動。截至二零二二年六月三十日止六個月，礦場管理成本為6.2百萬美元，而二零二一年上半年為5.3百萬美元。

政府特許權使用費及費用乃關於根據蒙古國的適用法例及規例支付的特許權使用費、空氣污染費及清關費。累進特許權使用費率就出口加工煤炭產品而言為5%至8%，就出口原煤產品而言為5%至10%，此乃根據蒙古國相關政府部門釐定的每月參考價格而訂定，於報告期內，市場價格增加亦導致參考價格快速增加。基於過往經驗而言，於交付後用於確認收益的變現價與用於累進特許權使用費率的參考價格之間的差異很小。自二零二一年下半年起，參考價格大幅增加而邊境吞吐量限制造成煤炭產品的交付期延長，導致平均售價與參考價格之間存在重大差異。因此，根據清關文件，就自蒙古國出口的煤炭而言，本集團截至二零二二年六月三十日止六個月的有效特許權使用費率增加至約21.7%（二零二一年上半年：6.5%）。

#### 毛損

截至二零二二年六月三十日止六個月期間，本集團產生毛損19.9百萬美元（二零二一年六月三十日：毛利潤24.6百萬美元）。毛損狀況主要由於報告期內記錄的運輸成本和特許權使用費增加所致。

#### 非國際財務報告準則財務計量指標

財務報告及披露的若干部分或會包含非國際財務報告準則財務計量指標及比率，如EBITDA/LBITDA、經調整EBITDA/LBITDA、自由現金流量及債務淨值等，其並非國際財務報告準則項下財務表現或流動資金的確認財務計量指標。所呈列的非國際財務報告準則財務計量指標指管理層用於監管業務及營運相關表現的計量指標，且因被視為重要的補充表現計量指標而予以呈列。本集團相信該等及類似表現計量指標廣泛用於本集團營運的行業中，作為一種評估營運表現及流動資金的方式。並非所有公司均以相同方式或以一致基準計算非國際財務報告準則財務計量指標。因此，該等計量指標及比率可能無法與其他公司使用的相同或類似名稱的計量指標作比較。

本集團於報告期內的經調整LBITDA為約8.7百萬美元，而二零二一年同期錄得的經調整EBITDA為約37.9百萬美元。

### 銷售及分銷成本

截至二零二二年六月三十日止六個月，本集團的銷售及分銷成本為0.6百萬美元（二零二一年上半年：5.3百萬美元），此乃與中國內陸銷售活動有關，並包括與進口煤炭到中國產生的費用及開支、物流費用、運輸費用、政府費用及開支以及代理費。銷售及分銷成本與按GM卡車交貨價條款於中國內陸銷售活動實現銷量有關。銷售及分銷成本下降乃主要歸因於按GM卡車交貨價條款的銷量相較於過往報告期下降。

### 一般及行政開支

本集團的一般及行政開支主要涉及總部員工成本、購股權開支、顧問及專業費、捐贈、辦公設備折舊及攤銷，以及其他開支。截至二零二二年六月三十日止六個月，本集團的一般及行政開支約為7.4百萬美元（二零二一年上半年：6.7百萬美元）。

### 財務成本淨額

截至二零二二年六月三十日止六個月的財務成本淨額約為24.6百萬美元（二零二一年上半年：23.7百萬美元）。財務成本淨額包括(i)未償還本金額為440,000,000美元之二零二四年到期優先票據每年9.25%的應計利息開支；(ii)未償還本金額為14,912,012美元之二零二二年到期優先票據每年5%至8%的應計利息開支（根據基準煤價）；(iii)二零二二年到期優先票據衍生部份的公允價值變動，包括基準煤價指數掛鈎之利率及現金清繳溢價；(iv)二零二二年到期優先票據及二零二四年到期優先票據的公允價值與到期應付的本金額之間的差額以實際利率法之攤銷；及(v)匯兌收益虧損。

### 所得稅開支

由於產生淨虧損，本集團於截至二零二二年六月三十日止六個月因確認遞延稅項資產錄得所得稅抵免22.4百萬美元（二零二一年上半年：所得稅抵免0.5百萬美元）。

### 期內虧損

截至二零二二年六月三十日止六個月，本公司權益持有人應佔虧損約為32.4百萬美元（二零二一年上半年：13.6百萬美元）。導致虧損淨額增加的主要因素為報告期內錄得銷量減少及運輸成本和特許權使用費增加。

### 流動資金及資金來源

截至二零二二年六月三十日止六個月，本集團的現金需求主要與營運資金需求有關。本集團高度重視流動資金狀況，採取暫停經營、預售其洗選煤產品等多項措施。

下表9所述於二零二二年六月三十日的現金餘額為50.8百萬美元，其中包括(i)本公司的間接全資附屬公司ER（包括ER及Energy Resources Corporation LLC及其各自的附屬公司（「ER Group」））的綜合現金結餘24.2百萬美元，(ii)本公司的間接全資附屬公司Khangad Exploration LLC的現金餘額15.1百萬美元，以及(iii)由本公司其餘投資控股及貿易附屬公司的現金結餘11.5百萬美元。現金及現金等價物主要以美元、人民幣及圖格里克持有。

於二零二二年六月三十日，本集團的資本負債比率（以本集團於二零二二年六月三十日之綜合財務報表所述的銀行及其他借貸總額的公允價值除以資產總額計算）為24.3%（二零二一年六月三十日：25.3%）。所有借款均以美元計值。



表9.合併現金流量：

	截至六月三十日止六個月	
	二零二二年	二零二一年
	(千美元)	(千美元)
營運活動所得的現金淨額	<b>80,332</b>	53,112
投資活動所用的現金淨額	<b>(36,116)</b>	(34,290)
融資活動所用的現金淨額	<b>(17,694)</b>	(20,644)
現金及現金等價物增加／(減少) 淨額	<b>26,522</b>	(1,822)
期初現金及現金等價物	<b>25,937</b>	38,904
匯率變動影響	<b>(1,620)</b>	352
期末現金及現金等價物	<b>50,839</b>	37,434

附註： 投資活動所用36.1百萬美元包括遞延剝採活動付款產生的27.5百萬美元，用於收購物業、廠房及設備以及其他資產的8.6百萬美元以及利息收入產生的0.01百萬美元。

### 債項

於二零二二年六月三十日，本集團未償還本金付款為454.9百萬美元，包括(i)14.9百萬美元的二零二二年到期優先票據及(ii)440.0百萬美元的二零二四年到期優先票據。

### 信貸風險

本集團密切監控信貸風險。信貸風險主要來自應收賬款及其他應收款項。

於二零二二年六月三十日，本集團的應收賬款及其他應收款項分別約3.9百萬美元及67.0百萬美元。於二零二一年十二月三十一日，本集團的應收賬款及其他應收款項分別約為14.0百萬美元及85.5百萬美元。

根據本集團的內部信貸政策（「**信貸政策**」），本集團定期舉行信貸委員會會議，在定量及定性分析的基礎上檢討、評估及評價本集團的整體信貸質素及各個別貿易信貸的可收回金額。信貸政策旨在就向集團客戶及單個客戶提供無擔保信貸以及就無擔保限額的最長合約期限設定限額並進行監管。管理層持續進行監控風險，包括而不限於當前的支付能力，並會考慮客戶特定資料及客戶經營所在經濟環境相關資料。

67.0百萬美元的其他應收款項主要涉及46.2百萬美元的其他按金及預付款項以及20.2百萬美元的增值稅應收稅項。剩餘金額為日常業務過程中的按金、墊款、預付款項及其他應收款項。管理層認為收回該等應收款項並無問題。

### 外匯風險

於二零二二年六月三十日及二零二一年十二月三十一日，以與其相關實體的功能貨幣以外的貨幣計值的現金及現金等價物分別為29.7百萬美元及22.7百萬美元。於二零二二年六月三十日及二零二一年十二月三十一日，以與其相關實體的功能貨幣以外的貨幣計值的總借款均為零。

### 或有負債

於二零二二年六月三十日，本公司或會因特許權使用費條文而產生與根據本公司及其附屬公司Mongolian Coal Corporation Limited與Quincunx (BVI) Ltd.及Kerry Mining (Mongolia) Limited於二零一一年五月三十一日就收購Baruun Naran Limited(前稱QGX Coal Ltd.)的全部股本(「收購事項」)訂立的購股協議(「購股協議」)收購BN礦場的代價調整有關的或有負債。根據特許權使用費條文，倘從BN礦場採掘的實際煤炭量超過總儲量釐定日所釐定的指定半年生產目標，則可能須於二零一一年六月一日後各半年期間(自一月一日起至六月三十日止及自七月一日起至十二月三十一日止)支付按每噸6美元計算的額外礦山年限款項。

根據《購股協議》及其相同訂約方於二零一二年十一月二十七日訂立之結算協議就BN礦場的超額煤炭生產訂明的特許權使用費條文，指定的半年度原煤產量必須超過約5.0百萬噸。因此，特許權使用費提供的可能性被認為是非常低的。

### 金融工具

本公司已於二零一零年九月十七日採納購股權計劃(「購股權計劃」)，該計劃於上市日期，即二零一零年十月十三日生效，據此授權董事會酌情向合資格參與者授出購股權(「購股權」)，以在其中所載條款及條件的規限下認購股份，作為彼等對本公司作出貢獻的激勵或獎勵。購股權計劃於二零二零年十月十二日屆滿，但購股權計劃之條文仍具效力，以使項下已授出或已行使的購股權或按照條文另行規定者生效。

於二零一七年五月八日，本公司分別向一名董事及多名僱員授出40,000,000份及100,000,000份購股權，行使價為0.2392港元。未行使之購股權數目由於二零一九年八月的股份合併而調整至13,740,000份購股權，而行使價調整至2.392港元。於二零二二年五月八日，二零一七年五月八日授出的購股權自分配起五年後失效，且於截至二零二二年六月三十日止六個月共有10,900,000份購股權獲行使。

於二零二一年六月十六日，本公司已採納新購股權計劃(「新購股權計劃」)，據此授權董事會酌情向合資格參與者授出購股權，以在其中所載條款及條件的規限下認購股份，作為彼等對本公司作出貢獻的激勵或獎勵。截至二零二二年六月三十日止六個月，概無根據新購股權計劃授出購股權。

### 資本承擔及資本開支

於二零二二年六月三十日，於資產負債表各日期尚未償還之資本承擔如下：

表10.資本承擔：

	於二零二二年 六月三十日 (千美元)	於二零二一年 十二月三十一日 (千美元)
已簽約	565	763

表11.本集團於所示期間的過往資本開支：

	截至六月三十日止六個月	
	二零二二年 (千美元)	二零二一年 (千美元)
煤炭處理及洗選廠	155	237
投資聯營公司	6,951	-
其他	1,467	6,977
總計	8,573	7,214

### 所持重大投資

於二零二二年六月三十日，本公司並無持有任何重大投資。除本中期報告所披露者外，本公司並無作出於未來一年作重大投資或資本資產的未來計劃。

### 附屬公司及聯營公司的重大收購及出售

截至二零二二年六月三十日止六個月，本公司並無進行附屬公司及聯營公司的任何重大收購及出售。

### 其他及結算日後事項

報告期末後，茲提述本公司於二零二二年七月十二日的公告，本公司自公開市場購回本金總額為22,120,234美元的永續票據，代價總額為7,742,081.90美元，其中永續票據每1,000美元本金的購回價格為350美元。購回的永續票據已相應註銷。註銷購回永續票據後，永續票據未償還本金金額為148,907,920美元。除本中期報告所披露者外，於二零二二年六月三十日後並無發生任何須於本中期報告作出調整或披露之事項。

### 僱員

於二零二二年六月三十日，本集團的僱員人數為1,783人，而於二零二一年六月三十日則為1,964人。

本集團僱員的薪酬乃按個人表現、經驗、資歷及本地市場的薪金趨勢制定，並會不時檢討。視乎本集團的財務及營運表現，僱員亦可享有酌情花紅等其他福利，以及根據本公司的購股權計劃獲授購股權。

本集團相信集團進步的根本在於拓展僱員的能力。因此，打造健全的培訓與發展機制是發展其僱員能力的重要一環。僱員有機會根據本公司的業務需求和工作的具體要求通過持續的培訓及發展進一步開發其技能和競爭力。

培訓與發展計劃應為本公司及其僱員的利益和福祉而設。完成培訓後的僱員預期會將所學知識付諸實踐，並與同事分享新獲取的經驗。直系上屬管理層將會負責支持和監督流程。

於二零二二年六月三十日，合共7,615名僱員參加了各種的專業培訓，其中3,648名僱員參加了職業、健康及安全培訓；3,967名僱員參加了專業發展培訓。考慮到全球流行病的發展情況，本集團於提供所有培訓時實施有關肢體距離的預防措施及規定。

本集團使全體僱員及承包商接受自二零一九年推出的在線安全培訓。於報告期內，本集團得以利用在線培訓方式使參與培訓的員工總數增加。為提升本集團培訓人員的技能及培訓方法，彼等參與了各種ISO模型培訓，亦參與急救培訓及額外一般技能培訓。

截至二零二二年六月三十日止六個月，本集團員工成本為10.3百萬美元，而截至二零二一年六月三十日止六個月則為12.7百萬美元。



**購買、出售或贖回本公司上市證券**

截至二零二二年六月三十日止六個月，本公司或其任何附屬公司概無購買、出售或贖回本公司任何上市證券。

**股息**

董事會不建議派發截至二零二二年六月三十日止六個月的股息（截至二零二一年六月三十日止六個月的股息：無）。

**審核委員會審閱**

本公司的審核委員會現時由一名非執行董事Enkhtuvshin Gombo女士及三名獨立非執行董事陳子政先生、Unenbat Jigjid先生及Khashchuluun Chuluundorj博士組成。陳子政先生為審核委員會主席。

本公司審核委員會連同管理層已審閱本集團所採納的會計原則及慣例，亦討論了財務報告相關事宜，包括審閱回顧期內本集團未經審核中期業績。審核委員會認為，有關報表符合適用會計準則、香港聯合交易所有限公司證券上市規則（「上市規則」）及法律規定，並已作出適當披露。

# 企業 社會責任

# 企業 社會責任

透過我們的可持續發展政策、企業社會責任（「**企業社會責任**」）政策及操守守則（該等政策界定我們針對可持續發展的目標及工作方式），我們強調對我們於Umnugobi的所在社區、環境及各利益相關方的堅定承諾，同時將我們僱員的健康、安全及福祉放在首位。根據該等政策，我們努力為我們的所在社區及國家的整體社會經濟發展創造切實而長久的貢獻。我們持續努力確保在業務各方面納入企業社會責任，並致力維持提倡道德行為及具透明度的企業文化。儘管我們企業社會責任領域的開支每年都有小比例用於金錢捐贈及慈善事業，但相較一次性獎金及捐贈，我們持續優先考量長期計劃及合作關係，以從長遠而言，我們的努力能夠帶來長期積極的影響。因此，我們與Umnugobi盟盟長辦公室簽署了一項長期合作協議，基於該協議進行社區項目及長期計劃。

隨著COVID-19持續影響經濟，使得公司及組織在極不確定的情況下經營，我們仍致力高度重視我們的僱員關係、安全協議及與當地利益相關方的及時溝通。同時，我們採取進一步結構化的方法來設立平衡及靈活的工作環境，使我們僱員以及所在社區的安全及福祉獲得最佳保證。於二零二二年六月末，我們有1,783名直接聘用全職僱員，並透過我們的主要承包商及分包商向約3,000人提供就業機會。儘管疫情造成困難，但當地Umnugobi僱員佔我們的直接聘用僱員總數超過40%，我們持續實施社區發展計劃以及在各個層面與我們的利益相關方積極互動。

## 僱員及安全

- 本公司於二零一八年首次在蒙古國成功實施並採用綜合管理系統。該系統涵蓋國際標準ISO 9001:2015(質量管理)、ISO 14001:2015(環境管理)及ISO 45001:2018(職業健康及安全管理)，並由總部位於法國的國際標準化機構AFNOR Group認證。由於自頒佈原來的認證已經過三年，我們拓廣系統實施範圍，並於二零二二年上半年對我們的整個營運進行重新認證審核。這次，重新認證將由三個國際認證的ISO標準化機構頒佈：
  1. 總部位於法國的國際認證機構AFNOR Group；
  2. 總部位於蒙古國的國際認可認證機構MonCertf；及
  3. 總部位於中國的國際認證機構UICC。

- 於報告期內，我們的僱員、承包商及分包商共投入2.3百萬工時。較去年同期相比減少約65%，主要由於報告期內進行的暫時調整及營運暫停。在無錄得失時工傷的情況下，二零二二年上半年的失時工傷頻率為0.0宗失時工傷，且12個月滾動平均失時工傷頻率為每百萬工時0.0宗失時工傷。二零二一年上半年錄得的總可記錄工傷頻率為每百萬工時1.42宗總可記錄工傷，於報告期內減少至0.0宗總可記錄工傷。12個月滾動平均總可記錄工傷頻率為每百萬工時0.21宗。
- 我們進行了風險評估及工作場所安全分析，以進一步將安全程序發揮最大效用，並定期提供職業健康、安全及環境的專門培訓。於二零二二年上半年，總共提供3,648節培訓課，共計17,242工時。作為COVID-19預防措施的一部分，大部分培訓及入職培訓均透過遠程學習平台及在線方法（若適用）組織。

#### 企業社會責任及社區發展計劃

- 作為蒙古國籃球協會的官方合夥人，本公司持續支持蒙古國的三對三國家隊及專業隊伍，並擁有建立有韌性及年輕的城市體育社區的長期願景。透過其Energy 3x3 Club，我們共支持6支專業隊伍，向其提供參加國際及當地賽事、體育設施及適當培訓及訓練的機會。有抱負的球員透過一系列專業賽事獲得鼓勵，使其可以發揮潛能並於更高階級的賽事中挑戰自我。
- 在面對當前經濟的挑戰之際，為支持南戈壁當地小型企業及中型企業，我們繼續實施可持續生計支持計劃。該項目主要專注於支持當地中小型企業，並為合資格參與者提供免息貸款，令彼等可開始經營新業務或拓展現有業務。於二零二二年上半年，10名新申請者透過我們的項目獲得免息貸款，項目受益人總數增加至74名。
- 隨著公共隔離及封鎖規定的解除，Tsogttsetsii蘇木的當地學校自二零二一年秋季開始恢復正常營運。因此，我們的當地教育支持計劃持續進行，主要專注於不間斷地免費向當地學生提供在線數學課程。
- 本公司於二零一一年為Tsogttsetsii蘇木居民設立風力防護區，以支持其蔬菜園藝活動，並防治沙漠化。在該區域內種植蔬菜的當地居民獲得一塊耕地、一套灌溉系統，以及蔬菜園藝培訓。迄今為止，風力防護區面積超過10公頃，且於每年獲提供參與蔬菜園藝機會的人數約70人。自二零二一年以來，參與者通過與兩個農場合作進行小型業務活動，並向當地市場供應蔬菜。

於報告期內，作為持續的社區參與及「睦鄰」計劃的一部分，我們已開展以下活動：

- 透過我們的社區關係團隊、社區資訊中心及社區發展理事會，持續與地方管理機構及所在社區積極互動，為本公司與當地社區成員（包括牧民）之間架起了橋樑；
- 為協助蒙古國政府於嚴冬季節對抗烏蘭巴托的空氣污染，國有實體於報告期內繼續免費供應生產蜂窩煤的洗選動力煤；
- 於嚴寒的冬季及春季月份，向Umnugobi盟11個蘇木的牧民及社區免費提供約5,600噸動力煤作為支持。此外，亦為Tsogttsetsii蘇木的約250個低收入家庭提供3,000噸洗選動力煤；及
- 於報告期間，並無錄得社區投訴，且通過申訴機制收到當地社區共21項要求。全部要求均適時得到處理及回應。



## 環境

- 於報告期內，並無錄得環境事故。
- 作為我們修復及補償活動的一部分，在UHG及BN礦場以及Tsogtsetsii蘇木的公共及住宅區種植合共2,300棵樹。重要的是，根據我們的生物多樣性行動計劃以及為保護戈壁地區特有的瀕危植物而作出的共同努力，胡楊樹（Tooroi樹）項目繼續成功實施。截至二零二二年上半年，已種植超過2,000株Tooroi樹的幼苗，成功率約為95%。一旦成功生長的幼苗於兩年左右成熟後，將被移植到自然棲息地的Tooroi種植園。
- 於報告期內，礦山廢料堆區域的生物修復繼續進行，合共種植3公頃的戈壁特有植物（如灌木類的Elaeagnus moorcrofti、Tamarix ramosissima及Caragana SP等）。
- 粉塵測量繼續每月於礦產區域內或周邊合共9個點進行。於報告期內，粉塵水平的測量結果較去年同期降低一倍。亦每月對礦場及污水壩周邊的7個鑽孔及水井進行水監測及測量，水位與上一年度的測量結果一致。
- 作為世界地球日意識活動的一部分，當地社區成員參與我們的環境監測及測量活動，並向其介紹我們在Tsogtsetsii蘇木的森林帶及苗圃場。亦為當地學校四年級學生組織一次生態遊覽。

# 資料 披露



## 證券交易標準守則

本公司已採納上市規則附錄十所載的上市發行人董事進行證券交易的標準守則（「標準守則」）。經向全體董事作出具體查詢後，全體董事已確認彼等於截至二零二二年六月三十日止六個月一直遵守標準守則。

本公司亦已就可能擁有本公司內幕消息的有關僱員進行證券交易制訂與標準守則條款同等嚴謹之書面指引（「僱員書面指引」）。於報告期內，本公司並無發現任何僱員違反僱員書面指引的事件。

## 遵守企業管治守則的聲明

本公司已採納上市規則附錄十四所載的企業管治守則（「企業管治守則」）的守則條文作為其本身的企業管治守則，且於截至二零二二年六月三十日止六個月已遵守企業管治守則內所有適用之守則條文。

## 董事及最高行政人員於本公司或其相聯法團的股份、相關股份及債券的權益及淡倉

於二零二二年六月三十日，本公司董事及最高行政人員於本公司或其相聯法團（定義見證券及期貨條例（香港法例第571章）（「證券及期貨條例」）第XV部）的股份及相關股份或債券中擁有(i)根據證券及期貨條例第XV部第7及第8分部須知會本公司及香港聯合交易所有限公司（「聯交所」）的權益及淡倉（包括彼等根據證券及期貨條例的有關條文被當作或視為擁有的權益及淡倉）；(ii)須載入根據證券及期貨條例第352條須存置之登記冊內的權益及淡倉；或(iii)根據標準守則須知會本公司及聯交所的權益及淡倉如下：

表12.於股份及相關股份的權益：

董事姓名	權益性質	每股面值0.10美元的普通股	
		所持股份總數	佔已發行股本總數的概約百分比
Odjargal Jambaljamts先生（附註1）	實益擁有人	46,164,754 (L)	4.43%
	受控制法團權益	323,492,188 (L)	31.03%
Od Jambaljamts先生（附註2）	實益擁有人	26,576,226 (L)	2.55%
	受控制法團權益	323,492,188 (L)	31.03%
Myagmarjav Ganbyamba先生（附註3）	實益擁有人	12,000 (L)	0.0012%

(L) - 好倉



附註：

- (1) Odjargal Jambaljamts先生直接於MCS Mongolia LLC擁有約57.28%權益。MCS Mongolia LLC持有MCS Mining Group LLC的全部權益，而MCS Mining Group LLC則持有本公司323,492,188股股份。
- (2) Od Jambaljamts先生直接於MCS Mongolia LLC擁有約30.19%權益。MCS Mongolia LLC持有MCS Mining Group LLC的全部權益，而MCS Mining Group LLC則持有本公司323,492,188股股份。
- (3) Myagmarjav Ganbyamba先生於二零二二年一月一日獲委任為董事。

除上文所披露者外，於二零二二年六月三十日，就本公司任何董事或最高行政人員所知，概無董事或最高行政人員於本公司或其任何相聯法團（定義見證券及期貨條例第XV部）的任何股份、相關股份或債券中擁有(i)根據證券及期貨條例第XV部第7及第8分部須知會本公司及聯交所的權益或淡倉（包括彼等根據證券及期貨條例的有關條文被當作或視為擁有的權益及淡倉）；(ii)須載入根據證券及期貨條例第352條須存置之登記冊內的權益或淡倉；或(iii)根據標準守則須知會本公司及聯交所的權益或淡倉。

### 主要股東於股份及相關股份的權益及淡倉

於二零二二年六月三十日，據本公司董事及最高行政人員所知及根據可公開查閱的資料，下列人士（其權益已於上文披露的本公司董事或最高行政人員除外）於本公司股份或相關股份中擁有根據證券及期貨條例第XV部第2及3分部規定須向本公司披露的權益或淡倉，或記錄於本公司根據證券及期貨條例第336條須存置之登記冊內的權益或淡倉：

表13.於股份及相關股份的權益：

主要股東姓名	權益性質	每股面值0.10美元的普通股	
		所持股份總數	佔已發行股本總數的概約百分比
MCS Mining Group LLC (附註1)	實益擁有人	323,492,188 (L)	31.03%
MCS Mongolia LLC (附註1)	受控制法團權益	323,492,188 (L)	31.03%
Batmunkh Dashdeleg女士 (附註1)	配偶權益	369,656,942 (L)	35.46%
Munkhsuren Surenkhuu女士 (附註1)	配偶權益	350,068,414 (L)	33.58%
Kerry Mining (UHG) Limited (「KMUHG」) (附註2)	實益擁有人	75,000,000 (L)	7.19%
Kerry Mining (Mongolia) Limited (「KMM」) (附註2)	受控制法團權益	75,000,000 (L)	7.19%
Fexos Limited (「Fexos」) (附註2)	受控制法團權益	75,689,012 (L)	7.26%
嘉里控股有限公司 (「嘉里控股」) (附註2)	受控制法團權益	77,578,088 (L)	7.44%
嘉里集團有限公司 (「嘉里集團」) (附註2及3)	受控制法團權益	114,528,187 (L)	10.99%

(L) - 好倉



附註：

- (1) MCS Mining Group LLC由MCS Mongolia LLC全資擁有。MCS Mongolia LLC由Odjargal Jambaljamts先生擁有約57.28%權益及由Od Jambaljamts先生擁有約30.19%權益。MCS Mining Group LLC持有本公司323,492,188股股份。Odjargal Jambaljamts先生及Od Jambaljamts先生分別於本公司直接持有46,164,754股股份及26,576,226股股份。Batmunkh Dashdeleg女士為Odjargal Jambaljamts先生的配偶，而Munkhsuren Surenkhuu女士則為Od Jambaljamts先生的配偶。
- (2) (a) KMUHG為KMM的直接全資附屬公司，而KMM由Fexos擁有約59.04%的權益。Fexos為嘉里控股的直接全資附屬公司，而嘉里控股為嘉里集團的直接全資附屬公司。因此，KMM、Fexos、嘉里控股及嘉里集團被視為於KMUHG擁有權益的本公司75,000,000股股份中擁有權益。  
(b) Kerry Asset Management Limited (「KAM」) 為Fexos的直接全資附屬公司。因此，Fexos、嘉里控股及嘉里集團被視為於KAM擁有權益的本公司689,012股股份中擁有權益。
- (3) 在嘉里集團於本公司114,528,187股股份的公司權益中，嘉里集團的全資附屬公司（嘉里控股除外）於本公司36,950,099股股份中擁有權益，而嘉里控股透過Fexos於本公司75,689,012股股份中擁有權益以及透過全資附屬公司（Fexos除外）於本公司1,889,076股股份中擁有權益。

除上文所披露者外，於二零二二年六月三十日，本公司並不知悉任何人士（本公司董事或最高行政人員除外）於本公司股份或相關股份中擁有權益或淡倉。

## 董事資料變動

自二零二一年年度報告日期起根據上市規則第13.51B(1)條須予披露的董事資料變動載列如下：

Battsengel Gotov博士於二零二二年四月二十七日獲委任為蒙古國國家礦產聯合會主席及於二零二二年四月二十日獲委任為非政府組織蒙古國籃球協會(Mongolian Basketball Association NGO)會長兼主席。

陳子政先生於二零二二年四月一日獲委任為香港紅十字會輸血服務中心醫院管治委員會成員並已於二零二二年八月三十一日結束其於香港紅十字會理事會成員的任期。

## 購股權計劃

本公司已於二零一零年九月十七日採納購股權計劃，而該計劃於上市日期二零一零年十月十三日（「採納日期」）生效。根據購股權計劃，購股權可於自採納日期起計十年期間授出。購股權計劃旨在向本集團僱員提供取得本公司參股權的機會，並鼓勵本集團僱員致力為本公司及其股東的整體利益提升本公司的價值。購股權計劃於二零二零年十月十二日屆滿。購股權計劃下已不能進一步授出購股權，但購股權計劃之條文仍具效力，以使項下已授出或已行使的購股權或按照條文另行規定者生效。

於二零二一年六月十六日，本公司採納新購股權計劃（「新購股權計劃」），據此授權董事會酌情向合資格參與者授出購股權（「購股權」），以在其中所載條款及條件的規限下認購本公司股份，作為彼等對本公司作出貢獻的激勵或獎勵。根據新購股權計劃，本公司可發行合共102,918,678股本公司股份，佔本公司於新購股權計劃批准日期當時已發行股本約10%。截至二零二二年六月三十日止六個月，概無根據新購股權計劃授出購股權。

根據購股權計劃，本公司向董事及僱員授出四批購股權。於二零一一年十月十二日，本公司分別向一名董事及多名僱員發行3,000,000份及34,500,000份購股權，行使價為6.66港元（於供股後調整為4.53港元），而3,000,000份及32,200,000份購股權分別獲一名董事及多名僱員接納。於二零一一年十月十二日授出的購股權已於授出日期後8年結束時失效。

於二零一二年十一月二十八日，本公司分別向一名董事及多名僱員另外授出5,000,000份及17,750,000份購股權，行使價為3.92港元（於供股後調整為2.67港元）。於二零一二年十一月二十八日授出的購股權已於授出日期後8年結束時失效。

由於於二零一四年十二月二十九日完成供股，根據購股權計劃的條款及聯交所就根據上市規則第17.03(13)條調整購股權於二零零五年九月五日發佈的補充指引，行使價及因購股權獲行使而將予發行的股份數目予以調整。

於供股完成時，購股權計劃項下共計有4,810,000份購股權尚未行使。根據購股權計劃第11條，尚未行使購股權項下的行使價及其將予發行的股份數目予以調整（「購股權調整」），自二零一五年一月一日起生效，且該調整已由本公司獨立財務顧問新百利融資有限公司審閱及確認。詳情請參閱本公司二零一四年年報。

於二零一五年六月十日，本公司分別向一名董事及多名僱員另外授出60,000,000份及94,750,000份購股權，行使價為0.445港元。於二零一五年六月十日授出的購股權已於授出日期後5年結束時失效。

於二零一七年五月八日，本公司分別向一名董事及多名僱員另外授出40,000,000份及100,000,000份購股權，行使價為0.2392港元。截至二零二二年六月三十日，於二零一七年五月八日根據購股權計劃授出的所有尚未行使的10,900,000份購股權已獲行使。董事及僱員於有關期間行使的所有該等購股權的加權平均收市價分別為3.100港元及3.206港元。

由於股份合併自二零一九年八月二十六日起生效，故已根據購股權計劃的條款、上市規則第17.03(13)條的規定及聯交所於二零零五年九月五日發出的補充指引，對行使價及將因購股權獲行使而發行的股份數目作出調整。於二零一一年十月十二日授出的購股權行使價4.53港元調整為45.3港元；於二零一二年十一月二十八日授出的購股權行使價2.67港元調整為26.7港元；於二零一五年六月十日授出的購股權行使價0.445港元調整為4.45港元；於二零一七年五月八日授出的購股權行使價0.2392港元調整為2.392港元。詳情請參閱本公司日期為二零一九年八月二十二日的公告。

截至二零二二年六月三十日止六個月，根據購股權計劃授出的購股權數目的變動詳情如下：

表 14. 董事：

董事姓名	授出日期	行使期	每股行使價	購股權數目					於 二零二二年 六月三十日 之結餘
				於 二零二二年 一月一日 止六個月內 之結餘	截至 二零二二年 六月三十日 止六個月內 授出	截至 二零二二年 六月三十日 止六個月內 失效	截至 二零二二年 六月三十日 止六個月內 註銷	截至 二零二二年 六月三十日 止六個月內 行使	
Battsengel Gotov 博士	二零一七年 五月八日	(附註1)	2.392港元	4,000,000	-	-	-	4,000,000	-
<b>總計</b>				<b>4,000,000</b>	<b>-</b>	<b>-</b>	<b>-</b>	<b>4,000,000</b>	<b>-</b>

表 15. 董事以外的本集團僱員：

授出日期	行使期	每股行使價	於 二零二二年 一月一日 止六個月內 之結餘	購股權數目					於 二零二二年 六月三十日 之結餘
				截至 二零二二年 六月三十日 止六個月內 授出	截至 二零二二年 六月三十日 止六個月內 失效	截至 二零二二年 六月三十日 止六個月內 註銷	截至 二零二二年 六月三十日 止六個月內 行使		
二零一七年 五月八日	(附註1)	2.392港元	6,900,000	-	-	-	6,900,000	-	
<b>總計</b>			<b>6,900,000</b>	<b>-</b>	<b>-</b>	<b>-</b>	<b>6,900,000</b>	<b>-</b>	

附註：

1. 該等購股權須按20%比例分五期歸屬。行使期如下：

- (1) 授出購股權的首批20%－二零一七年七月一日至二零二二年五月八日
- (2) 授出購股權的第二批20%－二零一八年五月八日至二零二二年五月八日
- (3) 授出購股權的第三批20%－二零一九年五月八日至二零二二年五月八日
- (4) 授出購股權的第四批20%－二零二零年五月八日至二零二二年五月八日
- (5) 授出購股權的第五批20%－二零二一年五月八日至二零二二年五月八日

#### 購股權失效的處理方法

根據購股權計劃，倘僱員於悉數行使購股權之前不再為本公司僱員，則購股權（並無行使部分）將於結束或終止僱員身份之日失效，並不可行使，除非董事另行決定。

代表董事會  
Mongolian Mining Corporation  
主席  
Odjargal Jambaljamts

香港，二零二二年八月二十五日

# 獨立 審閱報告





# 獨立 審閱報告



## 獨立審閱報告致 Mongolian Mining Corporation 董事會 (於開曼群島註冊成立的有限責任公司)

### 緒言

我們已審閱載於第39至60頁之Mongolian Mining Corporation (「貴公司」) 中期財務報告，當中包括截至二零二二年六月三十日之綜合財務狀況表及截至該日止六個月期間之相關綜合損益表、綜合損益及其他全面收益表、綜合權益變動表及簡明綜合現金流量表及解釋附註。香港聯合交易所有限公司證券上市規則規定，編製中期財務報告必須符合以上規則之相關條文及國際會計準則委員會頒佈之國際會計準則第34號*中期財務報告*。董事須負責根據國際港會計準則第34號編製及列報中期財務報告。

我們的責任是根據審閱對中期財務報告作出結論，並按照我們所協定委聘條款僅向閣下(即全體董事會)報告而不可用作其他用途。我們概不會就本報告之內容向任何其他人士承擔或負上責任。

### 審閱範圍

我們已根據香港會計師公會頒佈之香港審閱工作準則第2410號*由實體的獨立核數師執行的中期財務資料的審閱*進行審閱。中期財務報告審閱工作主要包括向負責財務及會計事宜的人士作出查詢，及進行分析及其他審閱程序。審閱範圍遠較按照香港核數準則進行審核的範圍為小，故無法令我們保證我們將知悉在審核中可能發現的所有重大事項。因此，我們不會發表審核意見。

### 結論

根據我們的審閱，我們概無發現任何事宜促使我們相信於二零二二年六月三十日的中期財務報告在任何重大方面沒有按照國際會計準則第34號*中期財務報告*的規定編製。

畢馬威會計師事務所  
執業會計師

香港中環  
遮打道10號  
太子大廈8樓

二零二二年八月二十五日

# 綜合 損益表

截至二零二二年六月三十日止六個月 – 未經審核

	附註	截至六月三十日止六個月	
		二零二二年 千美元	二零二一年 千美元
收益	4	106,539	95,153
收益成本	5	(126,425)	(70,537)
<b>(毛損)／毛利潤</b>		<b>(19,886)</b>	24,616
其他虧損淨額		(2,306)	(2,907)
銷售及分銷成本		(647)	(5,310)
一般及行政開支		(7,352)	(6,661)
<b>經營(虧損)／利潤</b>		<b>(30,191)</b>	9,738
財務收入	6(a)	2,671	28
財務成本	6(a)	(27,250)	(23,706)
財務成本淨額	6(a)	(24,579)	(23,678)
應佔聯營公司利潤		22	1
應佔合營公司虧損		(10)	-
<b>稅前虧損</b>		<b>(54,758)</b>	(13,939)
所得稅	7	22,446	468
<b>期內虧損</b>		<b>(32,312)</b>	(13,471)
應佔：			
本公司權益持有人		(32,361)	(13,574)
非控股權益		49	103
<b>期內虧損</b>		<b>(32,312)</b>	(13,471)
<b>每股基本及攤薄虧損</b>	9	<b>(3.10)美仙</b>	(1.32)美仙

於第46至60頁的附註構成本中期財務報告的一部分。應付本公司權益持有人股息詳情載於附註21(a)。

# 綜合損益及 其他全面收益表

截至二零二二年六月三十日止六個月 – 未經審核

	附註	截至六月三十日止六個月	
		二零二二年 千美元	二零二一年 千美元
期內虧損		(32,312)	(13,471)
期內其他全面收益 (除稅後及經過重新分類調整)	8		
日後可能被重新分類至損益的項目：			
換算的匯兌差額		(12,004)	89
期內全面收益總額		(44,316)	(13,382)
應佔：			
本公司權益持有人		(44,365)	(13,485)
非控股權益		49	103
期內全面收益總額		(44,316)	(13,382)

於第46至60頁的附註構成本中期財務報告的一部分。

# 綜合 財務狀況表

於二零二二年六月三十日 - 未經審核

	附註	於二零二二年 六月三十日 千美元	於二零二一年 十二月三十一日 千美元
<b>非流動資產</b>			
物業、廠房及設備，淨額	10	933,265	968,681
在建工程	11	46,199	46,828
其他使用權資產		49	50
無形資產	12	499,517	500,086
於聯營公司的權益		7,922	949
於合營公司的權益		13	23
其他非流動資產	13	59,712	55,634
遞延稅項資產		41,371	21,767
<b>非流動資產總額</b>		<b>1,588,048</b>	<b>1,594,018</b>
<b>流動資產</b>			
存貨	14	146,496	159,663
應收賬款及其他應收款項	15	70,940	99,520
現金及現金等價物	16	50,839	25,937
<b>流動資產總額</b>		<b>268,275</b>	<b>285,120</b>
<b>流動負債</b>			
應付賬款及其他應付款項	17	112,270	175,598
合約負債		210,251	141,498
優先票據	19	15,350	17,885
租賃負債		-	72
流動稅項		75	65
<b>流動負債總額</b>		<b>337,946</b>	<b>335,118</b>
<b>流動負債淨額</b>		<b>(69,671)</b>	<b>(49,998)</b>
<b>資產總額減流動負債</b>		<b>1,518,377</b>	<b>1,544,020</b>

於第46至60頁的附註構成本中期財務報告的一部分。



	附註	於二零二二年 六月三十日 千美元	於二零二一年 十二月三十一日 千美元
<b>非流動負債</b>			
優先票據	19	435,603	434,716
撥備	20	17,997	30,928
遞延稅項負債		180,418	181,798
其他非流動負債	18	28,771	-
<b>非流動負債總額</b>		<b>662,789</b>	<b>647,442</b>
<b>資產淨值</b>		<b>855,588</b>	<b>896,578</b>
<b>資本及儲備</b>			
股本		104,248	103,158
儲備		684,536	726,665
<b>本公司權益持有人應佔權益總額</b>		<b>788,784</b>	<b>829,823</b>
永久票據	21	66,569	66,569
非控股權益		235	186
<b>權益總額</b>		<b>855,588</b>	<b>896,578</b>

於二零二二年八月二十五日獲董事會批准及授權刊發。

)  
)  
) 董事  
)  
)

於第46至60頁的附註構成本中期財務報告的一部分。

# 綜合 權益變動表

截至二零二二年六月三十日止六個月 – 未經審核

本公司權益持有人應佔

	股本 千美元	股份溢價 千美元	其他儲備 千美元	匯兌儲備 千美元	資產		總計 千美元	永久票據 千美元 (附註21(c))	非控股 權益 千美元	權益總額 千美元
					重估儲備 千美元	保留利潤 千美元				
於二零二一年一月一日	102,918	768,520	36,600	(499,253)	310,683	101,741	821,209	66,569	386	888,164
<b>截至二零二一年六月三十日止 六個月權益變動：</b>										
期內虧損	-	-	-	-	-	(13,574)	(13,574)	-	103	(13,471)
其他全面收益	-	-	-	89	-	-	89	-	-	89
全面收益總額	-	-	-	89	-	(13,574)	(13,485)	-	103	(13,382)
以權益結算的股份支付交易 (附註21(b))	1	3	34	-	-	-	38	-	-	38
於資產處置時將資產重估儲備 重新分類至保留利潤	-	-	-	-	(235)	235	-	-	-	-
於二零二一年六月三十日	102,919	768,523	36,634	(499,164)	310,448	88,402	807,762	66,569	489	874,820
於二零二一年七月一日	102,919	768,523	36,634	(499,164)	310,448	88,402	807,762	66,569	489	874,820
<b>截至二零二一年十二月三十一日止 六個月權益變動：</b>										
期內虧損	-	-	-	-	-	(41,664)	(41,664)	-	(303)	(41,967)
其他全面收益	-	-	-	95	62,895	-	62,990	-	-	62,990
全面收益總額	-	-	-	95	62,895	(41,664)	21,326	-	(303)	21,023
以權益結算的股份支付交易	239	803	(307)	-	-	-	735	-	-	735
於資產處置時將資產重估儲備 重新分類至保留利潤	-	-	-	-	(2,516)	2,516	-	-	-	-
於二零二一年十二月三十一日	103,158	769,326	36,327	(499,069)	370,827	49,254	829,823	66,569	186	896,578

於第46至60頁的附註構成本中期財務報告的一部分。

中期報告 2022

綜合權益變動表

截至二零二二年六月三十日止六個月 — 未經審核

	本公司權益持有人應佔							永久票據 千美元 (附註21(c))	非控股 權益 千美元	權益總額 千美元
	股本 千美元	股份溢價 千美元	其他儲備 千美元	匯兌儲備 千美元	資產 重估儲備 千美元	保留利潤 千美元	總計 千美元			
於二零二二年一月一日	103,158	769,326	36,327	(499,069)	370,827	49,254	829,823	66,569	186	896,578
截至二零二二年六月三十日止 六個月權益變動：										
期內虧損	-	-	-	-	-	(32,361)	(32,361)	-	49	(32,312)
其他全面收益	-	-	-	(12,004)	-	-	(12,004)	-	-	(12,004)
全面收益總額	-	-	-	(12,004)	-	(32,361)	(44,365)	-	49	(44,316)
以權益結算的股份支付交易 (附註21(b))	1,090	3,689	(1,453)	-	-	-	3,326	-	-	3,326
於資產處置時將資產重估儲備 重新分類至保留利潤	-	-	-	-	(114)	114	-	-	-	-
於二零二二年六月三十日	104,248	773,015	34,874	(511,073)	370,713	17,007	788,784	66,569	235	855,588

於第46至60頁的附註構成本中期財務報告的一部分。

# 簡明綜合 現金流量表

截至二零二二年六月三十日止六個月 – 未經審核

	附註	截至六月三十日止六個月	
		二零二二年 千美元	二零二一年 千美元
<b>經營活動</b>			
經營所得現金		80,425	53,970
已付所得稅		(93)	(858)
<b>經營活動所得的現金淨額</b>		<b>80,332</b>	<b>53,112</b>
<b>投資活動</b>			
收購物業、廠房及設備及在建工程款項		(28,465)	(34,330)
出售物業、廠房及設備所得款項		-	37
購買無形資產款項		(710)	-
投資於聯營公司的款項		(6,951)	-
已收利息		10	3
<b>投資活動所用的現金淨額</b>		<b>(36,116)</b>	<b>(34,290)</b>
<b>融資活動</b>			
根據購股權計劃發行股份所得款項		3,325	-
已付租賃租金之資本部分		(72)	(71)
已付租賃租金之利息部分		(1)	(2)
已付利息		(20,946)	(20,571)
<b>融資活動所用的現金淨額</b>		<b>(17,694)</b>	<b>(20,644)</b>
<b>現金及現金等價物增加／(減少) 淨額</b>		<b>26,522</b>	<b>(1,822)</b>
期初現金及現金等價物		25,937	38,904
匯率變動影響		(1,620)	352
<b>期末現金及現金等價物</b>	16	<b>50,839</b>	<b>37,434</b>

於第46至60頁的附註構成本中期財務報告的一部分。



# 未經審核 中期財務報告附註

## 1 編製基準

本中期財務報告乃根據香港聯合交易所有限公司證券上市規則（「上市規則」）適用的披露規定，並遵守國際會計準則委員會（「國際會計準則委員會」）頒佈的國際會計準則（「國際會計準則」）第34號中期財務報告而編製。其獲授權於二零二二年八月二十五日刊發。

中期財務報告已根據二零二一年年度財務報表內所採納的相同會計政策而編製，惟預期於二零二二年年度財務報表內有所反映的會計政策變動除外。該等會計政策的變動詳情載於附註2。

根據國際會計準則第34號規定編製的中期財務報告，管理層須就對由年初至今的會計政策運用、資產及負債、收入及支出的列報額有影響的事宜作出判斷、估計及假設。實際結果可能有別於此等估計。

中期財務報告載有簡明綜合財務報表及經選定之解釋附註。附註載有對了解Mongolian Mining Corporation（「本公司」）連同其附屬公司（「本集團」）自截至二零二一年年度財務報表以來之財務狀況及表現之變動構成重要影響的事件及交易所作解釋。簡明綜合中期財務報表及其附註不包括根據國際財務報告準則（「國際財務報告準則」）編製之整份財務報表所需之全部資料。

中期財務報告未經審核，但已由畢馬威會計師事務所根據香港會計師公會頒佈的香港審閱工作準則第2410號由實體的獨立核數師執行中期財務資料的審閱進行審閱。畢馬威會計師事務所致董事會的獨立審閱報告載於第38頁。

新型冠狀病毒（「COVID-19」）爆發已對本集團截至二零二二年六月三十日止六個月的經營環境及業務表現造成影響。於二零二二年上半年，煤炭銷量已受跨境吞吐量的暫時性波動所影響。因此，截至二零二二年六月三十日止期間，本集團錄得虧損淨額32,312,000美元及於二零二二年六月三十日錄得流動負債淨額69,671,000美元。本集團已密切監察COVID-19爆發對其業務的影響，並已於二零二二年上半年為保存現金及提升效率制定應變措施，如暫時調整生產水平。根據管理層所編製截至二零二三年六月三十日止未來十二個月之本集團之現金流量預測，本公司董事（「董事」）預期維持充足財務資源，可補足其營運成本及滿足其於二零二二年六月三十日後十二個月到期之融資承擔。

## 2 會計政策變動

國際會計準則委員會已頒佈以下國際財務報告準則修訂，於本集團的當前會計期間首次生效：

- 國際會計準則第16號的修訂，物業、廠房及設備：作擬定用途前的所得款項
- 國際會計準則第37號的修訂，撥備、或有負債及或有資產：有償合約－履行合約的成本
- 國際財務報告準則第16號的修訂，二零二一年六月三十日後的COVID-19相關租金寬減

該等變動概未對本集團本期間或過往期間之業績及財務狀況於本中期財務報告之編製或呈列方式產生重大影響。於本會計期間本集團並無應用尚未生效的任何新訂準則或詮釋。

## 3 分部呈報

本集團擁有一個業務分部，即開採、加工、運輸及銷售煤炭產品。大部分資產及負債位於蒙古國，而其客戶主要位於中華人民共和國（「中國」）。根據由主要經營決策者就分配資源及評估表現呈報之資料，本集團唯一經營分部為開採、加工、運輸及銷售煤炭產品。因此，概無呈列額外業務及地區分部資料。

## 4 收益

本集團主要從事開採、加工、運輸及銷售煤炭產品。收益指向客戶銷售商品的銷售額（不包括增值或營業稅），並經扣減任何貿易折讓及退貨。截至二零二二年六月三十日止六個月確認的各主要收益分類金額如下：

	截至六月三十日止六個月	
	二零二二年 千美元	二零二一年 千美元
洗選硬焦煤	94,244	89,114
洗選半軟焦煤	10,562	4,541
洗選動力煤	1,595	1,333
原動力煤	138	165
	<b>106,539</b>	<b>95,153</b>

## 5 收益成本

	截至六月三十日止六個月	
	二零二二年 千美元	二零二一年 千美元
開採成本	26,942	22,610
加工成本	7,332	5,712
運輸成本	31,454	22,471
其他(附註(i))	36,318	17,274
採礦業務期間的收益成本	102,046	68,067
礦場閒置期間的收益成本(附註(ii))	24,379	2,470
收益成本	126,425	70,537

附註：

- (i) 其他主要包括銷售煤炭的特許權使用費。
- (ii) 截至二零二二年六月三十日止六個月，礦場閒置期間的收益成本主要包括與閒置廠房及設備有關的折舊開支、員工成本及採礦承包商成本。

## 6 稅前虧損

稅前虧損已扣除／(計入)：

### (a) 財務成本淨額：

	截至六月三十日止六個月	
	二零二二年 千美元	二零二一年 千美元
利息收入	(10)	(28)
優先票據衍生部分的公允價值變動淨額	(2,661)	-
財務收入	(2,671)	(28)
優先票據負債部分的利息(附註19)	23,047	22,737
租賃負債的利息	1	2
交易成本	26	-
預提復墾費用的平倉利息(附註20)	865	145
優先票據衍生部分的公允價值變動淨額	-	139
匯兌虧損，淨額	3,311	683
財務成本	27,250	23,706
財務成本淨額	24,579	23,678

附註：

截至二零二二年六月三十日止六個月及截至二零二一年六月三十日止六個月概無資本化任何借款成本。

### (b) 其他項目：

	截至六月三十日止六個月	
	二零二二年 千美元	二零二一年 千美元
折舊及攤銷	22,954	28,573
出售物業、廠房及設備的收益	(6)	(29)

## 7 所得稅

(a) 綜合損益及其他全面收益表中的所得稅指：

	截至六月三十日止六個月	
	二零二二年 千美元	二零二一年 千美元
<b>即期稅項</b>		
本年撥備	111	187
過往年度的超額撥備	(115)	-
	(4)	187
<b>遞延稅項</b>	(22,442)	(655)
	(22,446)	(468)

(b) 按適用稅率計算的稅務抵免與會計虧損的對賬表：

	截至六月三十日止六個月	
	二零二二年 千美元	二零二一年 千美元
稅前虧損	(54,758)	(13,939)
稅前虧損的估計稅項	(24,239)	(2,512)
不可扣稅項目的稅務影響(附註(iii))	4,765	2,661
免稅項目的稅務影響(附註(iii))	(3,037)	(742)
未確認的稅項虧損	180	125
過往年度的超額撥備	(115)	-
實際稅務抵免	(22,446)	(468)

附註：

- (i) 依照蒙古國的所得稅規則與規例，截至二零二二年及二零二一年六月三十日止六個月，本集團位於蒙古國的附屬公司須按首60億圖格里克應課稅收入的10%及餘下應課稅收入的25%繳納蒙古國企業所得稅。根據中國企業所得稅法，本公司於中國的附屬公司須按25%的稅率繳納法定所得稅。
- (ii) 依照開曼群島的規則與規例，本集團無須繳交任何開曼群島所得稅。由於本集團於截至二零二二年及二零二一年六月三十日止六個月並無來自或源於香港及盧森堡的應課稅收入，因此無須支付香港及盧森堡利得稅。
- (iii) 不可扣稅及免稅項目主要包括截至二零二二年及二零二一年六月三十日止六個月，依照蒙古國及其他相關稅源地區的所得稅規則與規例的未變現匯兌虧損淨額、其他不可扣稅開支及免稅收入。



## 8 其他全面收益

	截至六月三十日止六個月	
	二零二二年	二零二一年
	千美元	千美元
換算若干附屬公司之財務報表的匯兌差額	(12,004)	89

## 9 每股虧損

### (a) 每股基本虧損

每股基本虧損乃按本公司普通權益持有人應佔虧損32,361,000美元（截至二零二一年六月三十日止六個月：13,574,000美元）及於本中期期間1,042,476,786股已發行普通股的加權平均數（截至二零二一年六月三十日止六個月：1,029,186,786股普通股加權平均數）計算。

### (b) 每股攤薄虧損

截至二零二二年及二零二一年六月三十日止六個月，每股基本及攤薄虧損相同。

以權益結算的股份支付交易具反攤薄作用，因此計算截至二零二二年及二零二一年六月三十日止六個月的每股攤薄虧損時，並沒有計算在內。

## 10 物業、廠房及設備，淨額

### (a) 使用權資產

截至二零二二年及二零二一年六月三十日止六個月，本集團並無訂立任何新的租賃協議，因此並無確認添置的使用權資產。

### (b) 收購及出售自有資產

於二零二二年六月三十日，本集團的礦業資產包括賬面值為432,512,000美元的剝採活動資產（二零二一年十二月三十一日：424,554,000美元）。

截至二零二二年六月三十日止六個月，本集團添置物業、廠房及設備（主要指多個採礦構築物）為12,394,000美元（截至二零二一年六月三十日止六個月：34,036,000美元）。截至二零二二年六月三十日止六個月，已出售賬面淨值為172,000美元的物業、廠房及設備項目（截至二零二一年六月三十日止六個月：637,000美元）。

## 11 在建工程

在建工程主要涉及機器及設備。

## 12 無形資產

無形資產主要指收購Baruun Naran礦床時所收購的採礦權及於海關保稅倉庫經營的許可。

## 13 其他非流動資產

	於二零二二年 六月三十日 千美元	於二零二一年 十二月三十一日 千美元
與工程建造、設備採購及其他有關的預付款項	59,098	55,020
其他金融資產(附註)	614	614
	<b>59,712</b>	<b>55,634</b>

附註：本集團投資於International Medical Centre LLC的2.25%權益。

## 14 存貨

綜合財務狀況表的存貨包括：

	於二零二二年 六月三十日 千美元	於二零二一年 十二月三十一日 千美元
煤炭	139,855	155,217
物料及供應	17,078	14,883
	<b>156,933</b>	<b>170,100</b>
減：煤炭存貨撥備	<b>(10,437)</b>	<b>(10,437)</b>
	<b>146,496</b>	<b>159,663</b>

## 15 應收賬款及其他應收款項

截至報告期末，應收賬款（計入應收賬款及其他應收款項）基於發票日期且已扣除呆賬撥備額的賬齡分析如下：

	於二零二二年 六月三十日 千美元	於二零二一年 十二月三十一日 千美元
90日內	1,785	14,020
90至180日	1,940	-
180至270日	170	18
應收賬款（扣除呆賬撥備）	3,895	14,038
應收關聯方款項	24	1
其他應收賬款	509	12,025
按攤銷成本計量之金融資產	4,428	26,064
預付款項及按金（附註(i)）	46,182	49,220
增值稅（「增值稅」）及其他應收稅項（附註(ii)）	20,330	24,236
	70,940	99,520

附註：

- (i) 於二零二二年六月三十日及二零二一年十二月三十一日，預付款項及按金主要指向本集團採礦承包商支付的預付款項。
- (ii) 增值稅及其他應收稅項包括於若干附屬公司累積至今應收蒙古國稅務總局（「蒙古國稅務總局」）的款項。根據蒙古國現行稅務規則及法例，納稅人可以蒙古國稅務總局增值稅應收款項抵銷應付蒙古國稅務總局之未來稅項及特許權使用費。本集團定期與蒙古國稅務總局核查該等款項的可收回性，且根據現時可得資料，本集團預期可悉數收回。

## 16 現金及現金等價物

	於二零二二年 六月三十日 千美元	於二零二一年 十二月三十一日 千美元
現金	2	2
銀行存款	50,837	25,935
綜合財務狀況表及綜合現金流量表的現金及現金等價物	50,839	25,937

## 17 應付賬款及其他應付款項

截至報告期末，應付賬款（計入應付賬款及其他應付款項）基於發票日期的賬齡分析如下：

	於二零二二年 六月三十日 千美元	於二零二一年 十二月三十一日 千美元
90日內	29,496	48,505
90至180日	-	5,812
180至365日	28,775	31,323
365日以上	20,057	55,755
應付賬款總額	78,328	141,395
購買設備的應付款項	1,855	4,504
應付利息	8,890	8,890
其他應付稅項	14,873	13,276
應付關聯方款項	3,399	3,870
其他	4,925	3,663
	112,270	175,598

## 18 其他非流動負債

	於二零二二年 六月三十日 千美元	於二零二一年 十二月三十一日 千美元
應付採礦承包商的長期應付款項	28,771	-

## 19 優先票據

	於二零二二年 六月三十日	於二零二一年 十二月三十一日
	千美元	千美元
二零二二年到期優先票據(附註(i))	15,350	17,885
二零二四年到期優先票據(附註(ii))	435,603	434,716
	450,953	452,601

附註：

- (i) 於二零二二年六月三十日，二零二二年到期優先票據之未償還本金額為14,912,012美元(二零二一年十二月三十一日：14,912,012美元)。二零二二年到期優先票據按基準煤價指數以介乎5%至8%之間的年利率計息，每半年支付一次，並將於二零二二年九月三十日到期(「二零二二年到期優先票據」)。

二零二二年到期優先票據已入賬列作混合金融工具，包含衍生部分及負債部分。於二零二二年六月三十日，與基準煤價指數掛鉤之利率之衍生部分、現金清繳溢價之衍生部分及提早贖回權之衍生部分之公允價值分別為507,000美元、零美元及零美元(二零二一年十二月三十一日：分別為712,000美元、2,456,000美元及零美元)。負債部分已按公允價值初步確認，並於其後按攤銷成本列賬。於二零二二年六月三十日，負債部分之賬面值為14,843,000美元(二零二一年十二月三十一日：14,717,000美元)。

二零二二年到期優先票據的衍生部分的公允價值乃由董事基於貼現現金流量法估值得出。

- (ii) 於二零一九年四月十五日，本集團發行本金額為440,000,000美元之二零二四年到期優先票據(「二零二四年到期優先票據」)，其於新加坡證券交易所有限公司上市。二零二四年到期優先票據以9.25%的固定年利率計息，每半年支付一次，並將於二零二四年四月十五日期到。

二零二四年到期優先票據已入賬列作混合金融工具，包含衍生部分及負債部分。提早贖回權之衍生部分乃按其零公允價值初步確認。於二零二二年六月三十日，提早贖回權之衍生部分公允價值為零(二零二一年十二月三十一日：零)。負債部分在計及應佔交易成本10,204,554美元後，按公允價值429,795,446美元初步確認，並於其後按攤銷成本列賬。於二零二二年六月三十日，負債部分之賬面值為435,603,000美元(二零二一年十二月三十一日：434,716,000美元)。

衍生部分之公允價值乃由董事基於二項式模式作出估值。



## 20 撥備

	於二零二二年 六月三十日 千美元	於二零二一年 十二月三十一日 千美元
預提復墾費用	17,997	30,928
其他	1,500	1,500
	<b>19,497</b>	32,428
減：即期部分	(1,500)	(1,500)
	<b>17,997</b>	30,928

預提復墾成本是根據管理層的最佳估計而釐定。倘為現時開採活動進行的土地復墾於未來期間變得明顯，則估計的相關成本在短期內或會改變。本集團於報告期末重估估計成本並調整預提復墾費用（如必要）。本集團管理層認為於二零二二年六月三十日的預提復墾費用足夠且合適。由於預提金額建立在估計的基礎上，所以最終負債可能會超過或低於該等估計費用。預提復墾成本變動如下：

	二零二二年 千美元	二零二一年 千美元
於一月一日	30,928	19,458
估計成本重估（減少）／增加	(13,797)	10,978
費用增加（附註6(a)）	866	492
於六月三十日／十二月三十一日	<b>17,997</b>	30,928

## 21 股本、儲備及股息

### (a) 股息

本公司董事會不建議宣派及支付截至二零二二年六月三十日止六個月之中期股息（截至二零二一年六月三十日止六個月：無）。

### (b) 以權益結算的股份支付交易

截至二零二二年及二零二一年六月三十日止六個月概無根據本公司僱員購股權計劃向本公司僱員授出任何購股權。

截至二零二二年六月三十日止六個月，10,900,000份購股權獲行使（截至二零二一年六月三十日止六個月：10,000份）。

## 21 股本、儲備及股息(續)

### (c) 永久票據

本公司於二零一七年五月四日發行在新加坡證券交易所有限公司上市之永久票據，該票據之本金額為195,000,000美元及公允價值為75,897,000美元。永久票據之公允價值乃由管理層參照獨立估值師基於貼現現金流量法發出之估值報告後估值得出。

於二零一九年四月十五日，本公司透過債務再融資贖回賬面值為9,328,000美元之本金額23,972,000美元。於債務再融資後，永久票據之未償還本金額為171,028,000美元，其賬面值為66,569,000美元。截至二零二二年六月三十日止六個月，未償還本金額及賬面值均無變動。

永久票據並無固定期限，可由本公司選擇贖回。本公司可酌情延遲支付派息。只要永久票據尚未行使，本公司不得對或就其資本股份宣派或支付任何股息或作出任何分派；或贖回、削減、註銷、購回或收購其資本股份之任何代價。

## 22 金融工具的公允價值計量

### (a) 以公允價值計量的金融資產及負債

#### (i) 公允價值等級

下表呈列本集團金融工具基於經常性質於報告期末計量的公允價值，其按國際財務報告準則第13號公允價值計量項下之定義可以分為三個公允價值等級。公允價值計量等級的釐定參考以下估值方法所用輸入數據的可觀察性及重要性：

- 第一級估值：公允價值計量只採用第一級的輸入數據，即同等資產或負債於計量日期在活躍市場取得的未經調整市場報價
- 第二級估值：公允價值計量使用第二級輸入數據，即並未達第一級觀察所得數據及並未採用重要非觀察所得輸入數據。非觀察所得輸入數據為沒有市場數據之參數
- 第三級估值：公允價值計量採用重要非觀察所得輸入數據

本集團擁有由財務經理領導之團隊對金融工具進行估值，包括嵌入優先票據的贖回選擇權及二零二二年到期優先票據的衍生部分。該團隊直接向首席財務官報告。該團隊負責於各中期報告及年度報告日期編製有關公允價值變動計量分析的估值報告，並交由首席財務官進行審批。為配合報告日，每年與首席財務官討論估值過程及結果兩次。

## 22 金融工具的公允價值計量(續)

### (a) 以公允價值計量的金融資產及負債(續)

#### (i) 公允價值等級(續)

	於二零二一年 十二月三十一日 的公允價值 千美元	公允價值計量於二零二一年十二月三十一日分為		
		第一級 千美元	第二級 千美元	第三級 千美元
<b>經常性公允價值計量</b>				
金融資產				
— 嵌入二零二四年到期優先票據 的贖回選擇權	-	不適用	不適用	-
金融負債				
— 二零二二年到期優先票據 的衍生部分	3,168	不適用	不適用	3,168

	於二零二二年 六月三十日 的公允價值 千美元	公允價值計量於二零二二年六月三十日分為		
		第一級 千美元	第二級 千美元	第三級 千美元
<b>經常性公允價值計量</b>				
金融資產				
— 嵌入二零二四年到期優先票據 的贖回選擇權	-	不適用	不適用	-
金融負債				
— 二零二二年到期優先票據 的衍生部分	<b>507</b>	不適用	不適用	<b>507</b>

截至二零二二年六月三十日止六個月，第一級與第二級之間並無轉撥，亦無第三級轉入或轉出情況(二零二一年：無)。本集團的政策為按其所發生的報告期末確認公允價值等級之間的轉撥。

#### (ii) 有關第三級公允價值計量的資料

	估值技術	不可觀察的 重要輸入參數	不可觀察的 輸入參數價值
二零二二年到期優先票據 的衍生部分	貼現現金流量法	債券收益	12.31% (二零二一年: 9.76%)
		煤價指數	286美元至422美元 (二零二一年: 201美元至294美元)
嵌入二零二四年到期優先票據 的贖回選擇權	二項式模式	預期波幅	39.6% (二零二一年: 89.5%)

## 22 金融工具的公允價值計量(續)

### (a) 以公允價值計量的金融資產及負債(續)

#### (ii) 有關第三級公允價值計量的資料(續)

二零二二年到期優先票據衍生部分的公允價值乃使用貼現現金流量法釐定，公允價值計量所使用的不可觀察的重要輸入參數為債券收益及煤價指數。公允價值計量與債券收益成負相關。於二零二二年六月三十日，如所有其他變數維持不變，倘債券收益提升／下跌100個基點，本集團財務成本淨額估計將分別減少／增加2,000美元／1,000美元。公允價值計量與煤價指數成正相關。於二零二二年六月三十日，如所有其他變數維持不變，倘煤價指數提升／下跌1%，本集團財務成本淨額估計將分別增加／減少零／零。

嵌入二零二四年到期優先票據的贖回選擇權公允價值乃使用二項式模式釐定，而公允價值計量所使用的不可觀察的重要輸入參數為預期波幅。公允價值計量與預期波幅成負相關。於二零二二年六月三十日，如所有其他變數維持不變，預期波幅增加／減少1%將導致本集團的財務成本淨額分別減少／增加零／零。

期內第三級公允價值計量結餘的變動如下：

	於二零二二年 六月三十日 千美元	於二零二一年 六月三十日 千美元
二零二二年到期優先票據的衍生部分：		
於一月一日	3,168	2,560
期內於損益確認的公允價值變動	(2,661)	139
於六月三十日	507	2,699
就報告期末所持負債而計入損益之期內總(收益)／虧損	(2,661)	139
		於二零二二年及 二零二一年 六月三十日 千美元
嵌入二零二四年到期優先票據的贖回選擇權：		
於一月一日		-
期內於損益確認的公允價值變動		-
於六月三十日		-
就報告期末所持負債而計入損益之期內總(收益)／虧損		-

重新計量二零二二年到期優先票據的衍生部分及嵌入二零二四年到期優先票據的贖回選擇權所產生的未變現收益或虧損淨額於綜合損益表的財務成本淨額中確認。

## 22 金融工具的公允價值計量(續)

### (b) 並非按公允價值列賬的金融資產及負債之公允價值

於二零二一年十二月三十一日及二零二二年六月三十日，本集團按成本或攤銷成本列賬的金融工具的賬面值與其公允價值並無重大差異，惟按以下所披露賬面值及公允價值列賬之下列金融工具除外：

	於二零二一年十二月三十一日	
	賬面值	公允價值
	千美元	千美元
二零二二年到期優先票據的負債部分	14,717	14,333
二零二四年到期優先票據的負債部分	434,716	444,972

	於二零二二年六月三十日	
	賬面值	公允價值
	千美元	千美元
二零二二年到期優先票據的負債部分	14,843	14,551
二零二四年到期優先票據的負債部分	435,603	455,811

## 23 重大關聯方交易

截至二零二二年六月三十日止期間，本集團與關聯方之間的重大交易詳情為輔助服務及銷售貨品。本集團收取的輔助服務指配套服務支出，如電熱費、安全服務、車輛檢驗費用、清潔及飯堂費用。截至二零二二年六月三十日止六個月產生之輔助服務費及相關費用為6,448,000美元(截至二零二一年六月三十日止六個月：6,700,000美元)。銷售貨品指煤炭銷售。截至二零二二年六月三十日止六個月，向關聯方銷售貨品金額為3,218,000美元(截至二零二一年六月三十日止六個月：零美元)。

## 24 承擔及或有事項

### (a) 未於中期財務報告中撥備的未兌現資本承擔

於各資產負債表日，並未於中期財務報告中撥備的未兌現資本承擔載列如下：

	於二零二二年	於二零二一年
	六月三十日	十二月三十一日
	千美元	千美元
已簽約	565	763

### (b) 環境方面的或有負債

過往，本集團並未產生任何有關環境修復的重大支出。此外，除附註20所披露的預提復墾費用及根據蒙古國環境合規保護及預防措施所產生的款項外，本集團並未產生有關環境修復的任何其他重大開支，現時並無涉及任何其他環境修復，以及並未產生與其經營有關的任何其他環境修復款項。根據現行法律，董事認為不會產生其他可能對本集團的財務狀況或經營業績產生重大不利影響的負債。環保負債所面臨的不確定因素較大，並可能影響本集團估計最終修復成本的能力。將來的環境法例導致的環境方面的負債無法在目前合理預測，但其有可能十分重大。



## 25 報告期後的非調整事項

報告期末後，茲提述本公司於二零二二年七月十二日的公告，本公司自公開市場購回本金總額為22,120,234美元的永續票據，代價總額為7,742,081.90美元，其中永續票據每1,000美元本金的購回價格為350美元。購回的永續票據已相應註銷。註銷購回永續票據後，永續票據未償還本金金額為148,907,920美元。概無就此於本中期財務報告作出調整。

## 26 COVID-19流行病的影響

自二零二零年初的COVID-19流行病已對本集團的經營環境造成若干不確定性，並已影響本集團的經營及財務狀況。本集團密切監察有關發展對本集團業務的影響，並已制定應變措施，如暫時調整生產水平。本集團將持續視乎情況發展審視應變措施。

本集團定期評估流動資金風險（如適用）以評估業務狀況對本集團資本充足性及流動性的潛在影響。本集團最近期財務狀況所載的業績顯示，資本及流動資金水平均足以應付疫情爆發的影響。於必要時，將立即採取措施以減緩潛在影響。

本集團已對需使用預測COVID-19流行病影響的財務資料的會計估計及其他事項進行評估。該評估包括使用現時合理可得的資料對該流行病未知日後影響的估計。評估的會計估計及其他事項主要包括來自客戶應收款項的預期信貸虧損撥備、存貨估值、採礦相關資產的減值評估、金融資產及負債的估值，以及稅項資產的可收回性。根據現時的評估，該等中期財務報表並無受到重大影響。隨著獲取更多資料，該等估計（包括對該流行病的嚴重程度、持續期間以及範圍的預期）的未來評估將可能於未來報告期間出現重大差異。

# 詞彙及 技術詞彙

「採納日」	指	二零二零年十月十三日，即購股權計劃成為無條件及生效當日
「平均售價」	指	平均售價
「立方米土方」	指	立方米土方
「風化高度的基本地平」	指	風化高度的基本地平
「BN」	指	Baruun Naran
「BN礦床」	指	位於Tavan Tolgoi地層的BN煤炭礦床
「BN礦場」	指	BN礦床中可使用露天開採法開採的區域
「董事會」	指	本公司董事會
「企業管治守則」	指	上市規則附錄十四所載之企業管治守則
「中國」	指	中華人民共和國
「煤炭處理及洗選廠」	指	煤炭處理及洗選廠
「焦炭」	指	已抽除揮發性成分的煙煤
「焦煤」	指	用於生產鋼鐵的煤炭，亦稱為冶金用煤
「本公司」、「我們」、 「我們的」、「Mongolian Mining Corporation」 或「MMC」	指	Mongolian Mining Corporation，一間於二零二零年五月十八日在開曼群島註冊成立的有限責任公司，其股份於聯交所主板上市
「企業社會責任」	指	企業社會責任
「目的地交貨」	指	目的地交貨
「董事」	指	本公司董事
「EBITDA」	指	利息、稅項、折舊及攤銷前盈利
「Fexos」	指	Fexos Limited
「卡車交貨價」	指	卡車交貨價
「甘其毛都」或「GM」	指	中蒙邊境線上中國的一邊

「噶順蘇海圖」或「GS」	指	中蒙邊境線上蒙古國的一邊
「蒙古國政府」	指	蒙古國政府
「本集團」	指	本公司及其附屬公司
「硬焦煤」	指	硬焦煤
「港元」	指	港元
「人力資源」	指	人力資源
「健康、安全及環境」	指	健康、安全及環境
「國際會計準則」	指	國際會計準則
「國際會計準則委員會」	指	國際會計準則委員會
「國際財務報告準則」	指	國際財務報告準則
「JORC」	指	由澳大拉西亞採礦與冶金協會、澳洲地質科學家協會及澳洲礦業協會組成的聯合礦石儲量委員會
「KAM」	指	Kerry Asset Management Limited
「嘉里集團」	指	嘉里集團有限公司
「嘉里控股」	指	嘉里控股有限公司
「公里」	指	公里
「KMM」	指	Kerry Mining (Mongolia) Limited
「KMUHG」	指	Kerry Mining (UHG) Limited
「千噸」	指	千噸
「LBITDA」	指	利息、稅項、折舊及攤銷前虧損
「上市規則」	指	香港聯合交易所有限公司證券上市規則
「礦山年限」	指	礦山年限
「失時工傷頻率」	指	損失工時工傷事故頻率
「失時工傷」	指	失時工傷
「中煤」	指	動力煤，洗選焦煤生產產生的副產物

「礦產資源」	指	集中或出現在地殼內或表面具內在經濟利益的物質，可合理預期其存在形式、質量及數量，最終可以經濟方式提取。礦產資源的位置、數量、質量、地質特徵及連續性可透過具體地質證據及知識獲悉、估計或詮釋。礦產資源按照地質可信度的增加可細分為推斷、可控制及探明三大類別
「圖格里克」	指	蒙古國法定貨幣圖格里克
「標準守則」	指	上市規則附錄十所載之上市發行人董事進行證券交易的標準守則
「百萬噸」	指	百萬噸
「國家統計局」	指	中國國家統計局
「新購股權計劃」	指	本公司於二零二一年六月十六日採納的購股權計劃
「Norwest」	指	Norwest Corporation
「發行日」	指	二零一一年十月十二日、二零一二年十一月二十八日、二零一五年六月十日及二零一七年五月八日，即根據本公司採納的購股權計劃向董事及若干僱員分別發行合共3,750,000、2,275,000、15,475,000及14,000,000份購股權（股份合併後經調整購股權）之日期
「露天礦」	指	主要礦場類型，用以採掘接近地面的礦物；亦稱為「露天採掘」
「礦石」	指	自然形成的固體物質，可從中提取有經濟價值的金屬或珍貴礦物
「國會」	指	蒙古國國會
「原煤」	指	一般指未經洗選及加工的煤炭
「人民幣」	指	人民幣
「原礦」	指	原礦，房柱式開採過程中採出且開採後運離採礦場地時的礦產物質（含採出的鈣芒硝礦石和礦層外混矸）
「地層」	指	地層或煤床或其他礦床；一般用於大型煤礦床
「香港聯交所」或「聯交所」	指	香港聯合交易所有限公司
「證券及期貨條例」	指	證券及期貨條例（香港法例第571章）
「股份」	指	本公司股本中每股面值0.10美元之普通股股份
「購股權」	指	根據購股權計劃向合資格參與者授出可認購本公司股份的購股權

「購股權計劃」	指	本公司於二零一零年九月十七日採納的購股權計劃
「購股協議」	指	本公司及其附屬公司Mongolian Coal Corporation Limited與Quincunx (BVI) Ltd及Kerry Mining (Mongolia) Limited就收購QGX Coal Ltd全部已發行股本而訂立的購股協議
「中小型企業」	指	中小型企業
「蘇木」	指	蒙古國行政分區第二層（基本上相等於亞省）
「半軟焦煤」	指	半軟焦煤
「剝採率」	指	清除的廢物量（以立方米土方計）佔露天開採法採掘出的煤炭或礦物數量（以噸計）的比率
「Tavan Tolgoi」	指	位於蒙古國南戈壁的含煤岩系，包括本公司的UHG及BN礦床
「動力煤」	指	亦即「鍋爐用煤」，發電廠及工業使用者於燃燒過程中使用動力煤，製造蒸氣以產生電力及熱力。動力煤不會具有焦煤所擁有的碳化屬性，一般較焦煤而言熱值較低且揮發性較高
「THG」	指	Tsaikhar Khudag
「TKH」	指	Tsagaan Khad
「噸」	指	公噸，相當於1,000公斤
「總可記錄工傷頻率」	指	總可記錄工傷頻率
「Tsogttsetsii」或 「Tsogttsetsii蘇木」	指	Tsogttsetsii蘇木為Tavan Tolgoi的所在地
「UHG」	指	Ukhaa Khudag
「UHG礦床」	指	位於Tavan Tolgoi煤田的Ukhaa Khudag礦床，包括地上（<300米）及地下（>300米）礦床
「UHG礦場」	指	我們的UHG礦床地上（<300米）部分
「美元」	指	美元
「增值稅」	指	增值稅
「洗選煤」	指	經洗選及加工以降低其灰分的煤炭